

Verkenning zilveren onderwijsgeneratie: een generatie apart

De stand van zaken

Nico van Kessel
Froukje Wartenbergh

1 Vooraf

Onder de titel 'zilveren onderwijsgeneratie voert de Onderwijsraad een verkenning naar de vraag over de participatieproblematiek van vijftigplussers in het onderwijs en de mogelijke relatie met specifieke beleidsmaatregelen. De Onderwijsraad stelt zich daarbij de vraag of aanvullend beleid nuttig kan zijn om optimaal van deze groep gebruik te kunnen (blijven) maken. Belangrijk daarbij is de verklaring van verschillen in arbeidsparticipatie, uitgaande van twee groepen factoren te weten individugerelateerde factoren en contextgebonden factoren. De eerste groep - het microniveau - bestaat uit zaken als bijscholingsgraad, innovatiebereidheid, mobiliteit etc. Tot de tweede groep –het macroniveau- behoort o.a. het gevoerde HRM-beleid binnen de instelling. De vraag van de Onderwijsraad is ook of er verschillen zijn tussen de subsectoren van het onderwijs en of de onderwijssector verschilt van andere (overheids)sectoren.

Naast een literatuurstudie laat de Onderwijsraad twee empirische onderzoeken uitvoeren naar micro- en macroperspectief. De Onderwijsraad vraagt bij deze empirische onderzoeken om een secundaire analyse van bestaande databestanden.

Eén onderzoek is in dit verband uitgevoerd door het IVA en betreft een secundaire analyse van een onderzoek naar taakbeleid op zoek naar een verklaring voor verschillen in arbeidsparticipatie. In het tweede onderzoek geeft het ITS een schets van de feitelijke stand van zaken ten aanzien van arbeidsparticipatie. De beide onderzoeken worden apart gerapporteerd. In het voorliggende rapport wordt verslag gedaan van het ITS-onderzoek.

Voor het schetsen van de stand van zaken is gebruik gemaakt van de volgende bronnen:

- geaggregeerde CASO-gegevens via OCenW: functie naar leeftijd, per sector.
- geaggregeerde informatie gebaseerd op CASO wat betreft gebruik BAPO naar leeftijdsjaar en per sector (po, vo, bve).
- WOPI: tabellen met gegevens naar leeftijdscategorie voor het wetenschappelijk onderwijs.
- ABP-gegevens: geaggregeerd met informatie over situatie per ultimo 1998, 1999 en 2000, naar herkomst en vertrek (naar ander werk, fpu, wachtgeld, wao, pensioen, overlijden etc), per sector, naar leeftijd en naar geslacht.
- Wachtgeld Informatie Systeem (WIS): informatie over bestand, instroom en uitstroom wachtgelders, naar leeftijd, geslacht, sector .
- USZO: tabellen met bestand WAO en andere gerelateerde uitkeringen als hpt, ip . Voor alle onderwijssectoren en voor alle overheidssectoren stand, instroom en uitstroom.
- BZK: kerngegevens overheidspersoneel. Opbouw actieven naar leeftijd, geslacht. Percentage arbeidsongeschikten per overheidssector.
- Ziekteverzuim: rapportage Regioplan voor po en vo
- CBS-statistieken betreffende o.a. leeftijdsopbouw, wao, ww

De beschikbare informatie betreft een periode tussen 3 en 6 jaar, afhankelijk van de bron.

Bij de analyses en beschrijving wordt de nadruk gelegd op de verschillende leeftijdscategorieën, op verschillen er tussen en op de opbouw van het personeelsbestand.

Waar mogelijk wordt onderscheid naar geslacht, naar functie en naar onderwijssector. Waar geen uitsplitsing naar leeftijd mogelijk was, is de informatie niet gerapporteerd. De bestanden lenen zich er niet voor om verklaringen te geven. Het is uitsluitend mogelijk om descriptieve statistieken te laten zien waarmee duidelijk wordt hoe de situatie in het onderwijs is in vergelijking met die in andere sectoren.

In de hierna volgende hoofdstukken wordt eerst aandacht geschonken aan de leeftijdsopbouw van het onderwijspersoneelsbestand, waarbij deze wordt vergeleken met die bij (sectoren binnen) de overheid en met die van de totale beroepsbevolking (hoofdstuk 2). Vervolgens wordt ingegaan op de mate van arbeidsparticipatie van onderwijspersoneel (hoofdstuk 3). De werkloosheidssituatie is het onderwerp van hoofdstuk 4. Omvang van het wachtgeldbestand, de instroom en uitstroom worden nader belicht en gerelateerd aan de omvang van de groep actieven c.q. het wachtgeldbestand. Ook wordt de wachtgeldsituatie in het onderwijs vergeleken met die bij andere sectoren in het onderwijs en met werkloosheidssituatie bij de totale beroepsbevolking.

Arbeidsongeschiktheid is het onderwerp in hoofdstuk 5. Ook hier de stand en de instroom gerelateerd aan de omvang van het bestand actieven, en de uitstroom gerelateerd aan de omvang van het bestand. Tevens een vergelijking met de rest van de overheid en een beperkte vergelijking met de totale beroepsbevolking.

In hoofdstuk 6 wordt ingegaan op het ziekteverzuim en in 7 op het gebruik van de BAPO. Hoofdstuk 8 bevat een samenvatting en conclusies (moet nog).

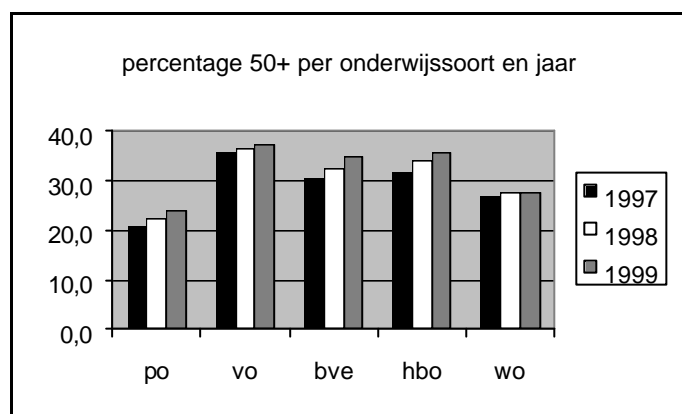
In bijlagen is nog een aantal gedetailleerde tabellen opgenomen.

2 Leeftijdsopbouw onderwijspersoneel

Het onderwijspersoneel kent redelijk wat ouderen. Hoeveel er dat zijn is afhankelijk van waar de grens gelegd wordt. Leggen we de grens bij 50 en tellen we het aantal 50-plussers, dan behoorde in 1999 bijna dertig procent van al het onderwijspersoneel in alle subsectoren tezamen tot deze categorie. Dit percentage is groeiend. Jaarlijks komt er bijna 1,5 procent bij (zie bijlage 1).

De verschillen tussen de sectoren zijn evenwel groot. Binnen het voortgezet onderwijs wordt de grootste groep 50-plussers aangetroffen (37,3%) in 1999, gevolgd door het hbo (35,5%) en de bve-sector (34,7%). Binnen het primair onderwijs en het wo is de groep relatief klein (24,1% respectievelijk 27,7%). Overigens, in elk van de subsectoren valt over drie jaar gezien een stijging waar te nemen in het percentage (zie figuur 1 en bijlage 1)

Figuur 1- Percentage 50-plussers naar jaar en onderwijssoort

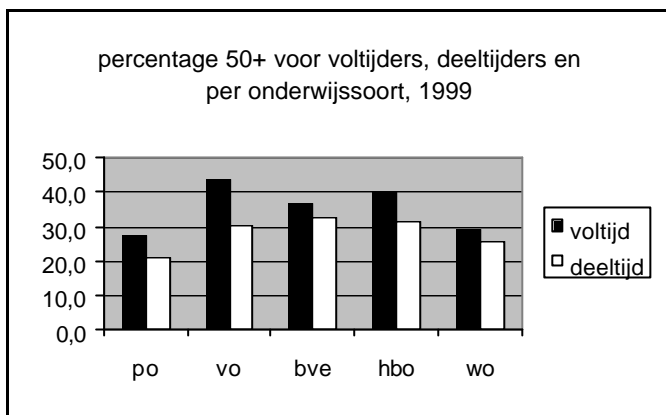


Bron: BZK (2000)

Splitsen we onderwijspersoneel op in onderwijzend en onderwijsondersteunend personeel, dan valt binnen het hbo een groot verschil op tussen beide groepen wat betreft het percentage 50-plussers. Van de eerste groep behoort namelijk bijna 41 procent tot de onderhavige leeftijdsgroep terwijl bij het oop dat maar 26 procent is (zie bijlage 2).

Voltijders (49,6% van het totaal aantal werknemers) blijken ook relatief ouder dan deeltijders. Van de voltijders is een derde deel 50-plus en van de deeltijders maar 26 procent. In het vo en hbo is het percentage 50-plussers onder de voltijders zelfs boven de 40 procent (zie figuur 2 en bijlage 3).

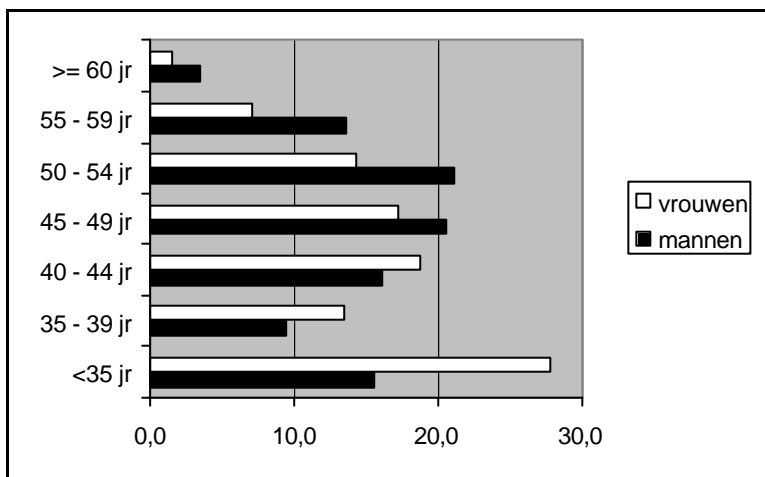
Figuur 2: Percentage 50+ dat voltijd en deeltijd werkt, naar onderwijssoort, in 1999



Bron: BZK (2000)

Van de mannen werkzaam in het onderwijs behoort bijna 40 procent tot de zilveren generatie, van de vrouwen is dat nog geen 23 procent (zie figuur 3 en bijlage 4).

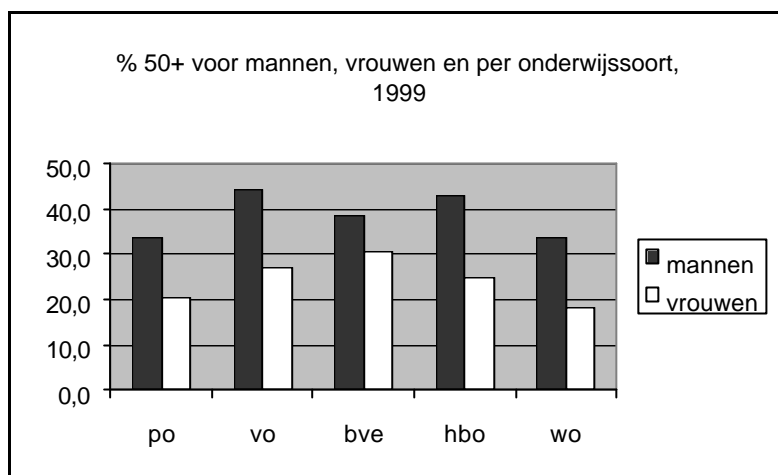
Figuur 3: Leeftijdsverdeling voor mannen en voor vrouwen in het onderwijs, in 1999



Bron: BZK (2000)

De verschillen tussen de subsectoren lopen hieraan parallel (zie figuur 4 en bijlage 5).

Figuur 4: Percentage 50+ voor vrouwen, mannen en per onderwijssoort, in 1999



Bron: BZK (2000)

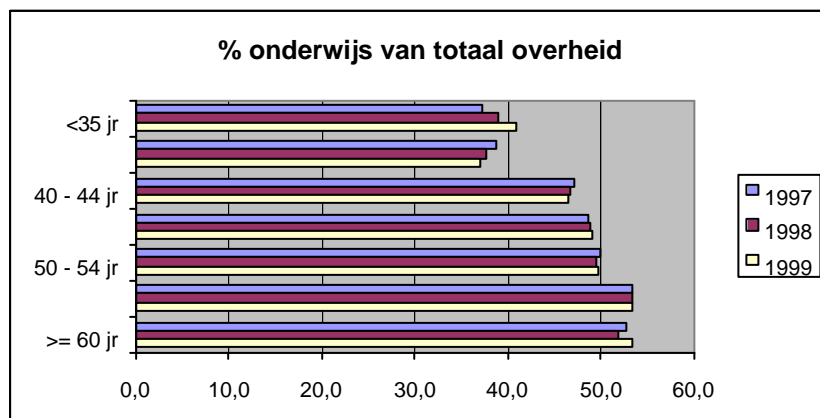
De categorie 50-plus kan verfijnd worden. Het grootste deel (58%) ervan bestaat namelijk uit 50-54-jarigen, 24 procent is tussen 55 en 60 jaar en 8 procent is 60 jaar of ouder. Dat is de situatie voor 1999 en voor de onderwijssector in zijn geheel. Dit beeld is ongeveer gelijk in alle sectoren, het wo uitgezonderd, waar 14 procent van de 50-plussers ouder dan 60 jaar is en de groep 50-55 verhoudingsgewijs iets kleiner (af te leiden uit bijlage 2).

Maken we een nog verdere verfijning in de groep van 55 en ouder, dan zien we dat met het vorderen van de leeftijd het aantal personeelsleden snel terugloopt. De grootste terugloop is er rond 57 en bij de overgang van 60 naar 61. De momenten vallen samen met het niet meer sollicitatieplichtig zijn op 57,5-jarige leeftijd en met het moment waarop met Vut wordt gegaan of de spilleeftijd voor de fpu wordt bereikt (zie bijlage 6)

2.1 Leeftijdsopbouw onderwijs vergeleken met overheid

Onderwijspersoneel is met 45 procent de belangrijkste sector van het personeel bekostigd door de overheid (zie bijlage 7). Dit geldt echter niet voor elke leeftijdscategorie zoals is af te leiden uit figuur 5. Met name in de categorieën vanaf 50 jaar neemt het onderwijspersoneel een belangrijkere plaats in. Zo is van alle overheidspersoneel in de leeftijd van 55-65 jaar zo'n 53 procent werkzaam in het onderwijs terwijl dat in de jongere groepen onder het totale percentage ligt. Hieruit blijkt dus dat in het onderwijs in verhouding tot de totale overheid relatief veel ouderen werkzaam zijn.

Figuur 5: Aandeel onderwijs in totaal overheid in procenten, naar leeftijdscategorie



Bron: BZK (2000)

Dat is ook af te leiden uit het percentage 50-plussers. In het onderwijs is dat in 1999 met 29,8 procent het hoogste van alle overheidssectoren (zie bijlage 8.1 t/m 8.3). Provincies, gemeenten en waterschappen lijken wat dit percentage betreft nog het meest op de onderwijssector. Hier is het immers 28,9 procent.

Het jongst is het personeelsbestand van defensie (14% 50-plus). Niet verwonderlijk gelet op de grote groep jongeren die daar als BBT'er in dienst is en door het functionele leeftijdsontslag dat voor ouder militair personeel de mogelijkheid biedt er vervroegd uit te stappen. Bij het burgerpersoneel is de daling bij de overgang van de categorie 50-54 naar de categorie 55-59 wat minder abrupt.

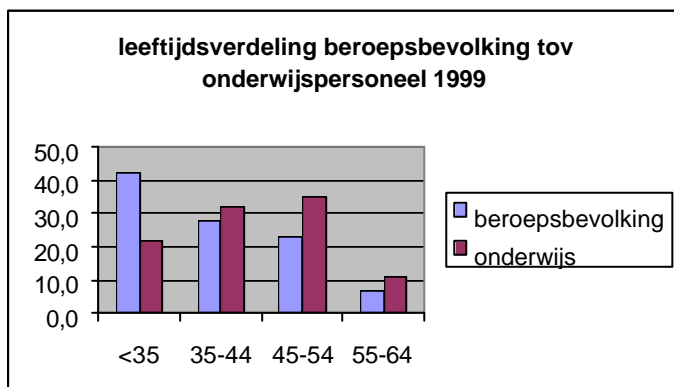
Rijk, politie en rechterlijke macht zit met 21 procent 50-plussers tussen de uitersten van onderwijs en defensie in.

In vergelijking met de rest van de overheid wordt het onderwijs gekenmerkt door een laag percentage voltijders. Is bij de totale overheid 65 procent voltijder, bij het onderwijs is het 46 procent. De voltijders in het onderwijs worden evenwel kenmerkt door een relatief hoog percentage 50-plussers in vergelijking met de groep voltijders in de overheid (33,6 tegen 27,8). Het percentage oudere mannen (=50+) in het onderwijs in vergelijking met dat bij de overheid in zijn totaal ligt beduidend hoger (38,3% tegen 31,3%) dan dat voor oudere vrouwen (22,8% tegen 19,7%) (zie bijlage 9.1 en 9.2).

2.2 Onderwijs vergeleken met totale beroepsbevolking

Niet alleen in vergelijking met overheidspersoneel is het onderwijspersoneel relatief oud, maar ook in vergelijking met de totale beroepsbevolking. Figuur 6 (en bijlage 10) maakt dat duidelijk. Het blijkt dat met name de leeftijdscategorie 45-54 in het onderwijs beduidend meer actief is in het arbeidsproces dan binnen de totale beroepsbevolking, en bij de oudere groep is het verschil in arbeidsparticipatie ook niet onaanzienlijk (11% tegen 7%).

Figuur 6: Leeftijdsverdeling beroepsbevolking en onderwijspersoneel 1999



Bron: CBS Statline en BZK 2001

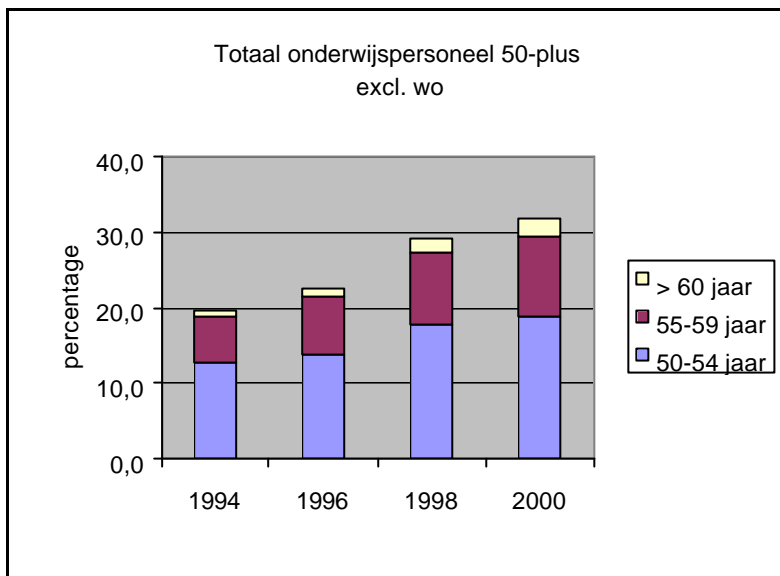
2.3 Verschillen tussen functies in het onderwijs

Onderwijspersoneel verouderd, maar dat geldt niet voor elke functie in gelijke mate. Het is voor de hand liggend dat directeuren gemiddeld genomen ouder zijn dan het gemiddelde personeelslid. Dat verbaast niemand.

Interessant is het om meer specifiek te kijken naar de ontwikkeling van de groep 50-plussers. In figuur 7 (en bijlage 11) is uitgaande van caso-gegevens weergegeven hoe de opbouw van de groep 50-plussers bij het totale onderwijspersoneel, exclusief wo, zich ontwikkelt in de

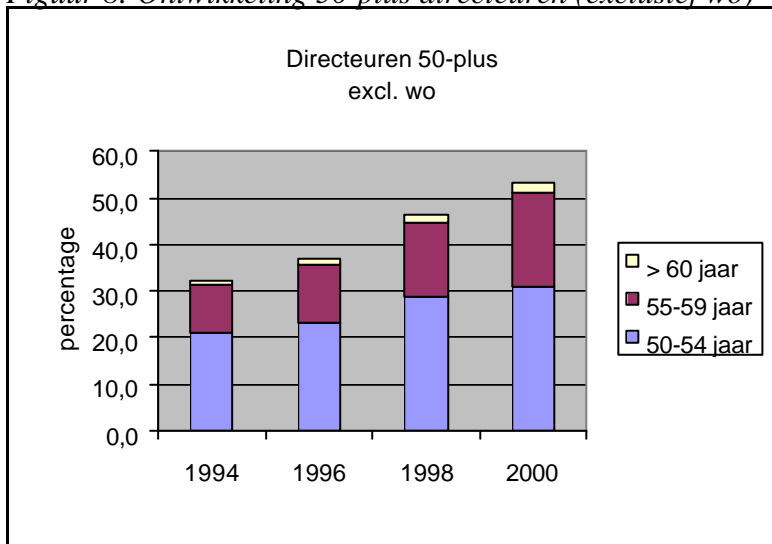
periode 1994-2000. Het merendeel hiervan zijn leraren. Zetten we hiernaast de ontwikkeling van de leeftijdsopbouw bij directeuren, dan zien we dat de veroudering daar veel sneller gaat. Was in 1994 het percentage zilveren generatie bij directeuren net iets meer dan 30 procent, in 2000 is het al meer dan de helft. Met name de groep tussen 55 en 59 jaar is fors gestegen (zie figuur 8 en bijlage 12).

Figuur 7: Ontwikkeling 50-plus totaal onderwijspersoneel (exclusief wo)



Bron: Caso

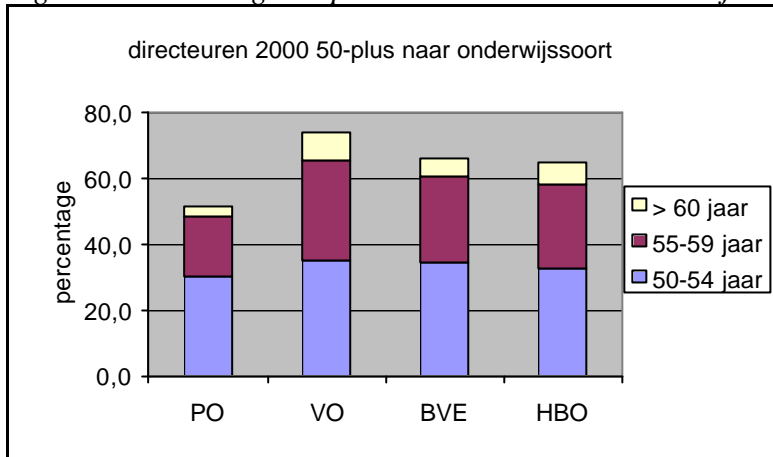
Figuur 8: Ontwikkeling 50-plus directeuren (exclusief wo)



Bron: Caso

Bekijken we de situatie van de 50-plussers onder de directeuren zoals die in 2000 was, dan zien we dat in het voortgezet onderwijs directeuren relatief oud zijn. Bijna veertig procent is 55 jaar of ouder. Voor de nabije toekomst betekent dit dat het grootste deel van hen binnen een termijn van maximaal 5 à 6 jaar vervangen zal moeten worden (zie figuur 9 en bijlage 13).

Figuur 9: Percentage 50-plus directeuren naar onderwijssoort in 2000



Bron: Caso

3 De mate van arbeidsparticipatie van onderwijspersoneel

Met behulp van een ABP-bestand is het mogelijk inzicht te geven in de arbeidsparticipatie van de verschillende leeftijdsgroepen van het onderwijspersoneel. Van andere ABP-sectoren hebben we deze informatie niet tot onze beschikking. In dat bestand is iedereen opgenomen die hetzij actief is, hetzij niet-actief is en een invaliditeitspensioen heeft, in het wachtgeld zit of in vut/fpu aan het einde van een jaar. Daarmee wordt vrijwel de gehele onderwijspersoneelssituatie bestreken. Een jaar later kan dan bekeken worden in welke situatie ze zich dan bevinden. In tabel 1 is de situatie weergegeven van ultimo 2000. We zien dat van de 50-54-jarigen bijna 90 procent actief werkzaam is in het onderwijs en twee procent is in dat jaar in een andere sector gaan werken. De overigen in deze leeftijdscategorie hebben een wachtgelduitkering (2,3%), een invaliditeitspensioen (7,9%) en enkelen zijn met fpu gegaan (0,2%)

Een leeftijdscategorie hoger is het percentage actieven bijna 15 procent minder, is het percentage met wachtgeld bijna verdrievoudigd (6,7%) en het percentage met een invaliditeitspensioen verdubbeld (16,6%) en heeft een kleine groep gebruik gemaakt van fpu (3,6%).

In de groep van 60 en ouder is nog geen vijfde deel meer actief werkzaam. Ruim een derde heeft inmiddels een invaliditeitspensioen, bijna 30 procent is met vut of fpu gegaan en de rest zit in het wachtgeld. Degenen die 65 zijn geworden zijn met pensioen gegaan.

Tabel 1 - Mate van arbeidsparticipatie naar leeftijdscategorie voor onderwijs totaal in 2000 in procenten

	actief in onderwijs	actief buiten onderwijs	wachtgeld	Invaliditeits- pensioen	fpu of vut	overleden
<35	86,5	11,2	1,7	0,6		0,0
35-39	91,1	5,9	1,3	1,7		0,0
40-44	92,5	3,8	1,1	2,5		0,1
45-49	91,5	2,8	1,3	4,2		0,2
50-54	87,4	1,9	2,3	7,9	0,2	0,2
55-59	71,7	0,9	6,7	16,6	3,6	0,4
60-64	18,2	0,6	17,8	33,7	29,2	0,6
Totaal	83,1	4,5	3,2	6,8	2,3	0,2

Bron: ABP

Er zijn tussen mannen en vrouwen grote verschillen in de mate van arbeidsparticipatie, zoals te zien is in tabel 2. Bij mannen in de leeftijdsgroep tussen 50-54 jaar is het percentage dat een invaliditeitspensioen heeft bijna de helft van dat bij de vrouwen (5,1% tegen 9,5%) met als gevolg dat het percentage actieven bij de mannen duidelijk hoger ligt dan bij vrouwen. Het verschil neemt toe met de leeftijd. Bij de vrouwen neemt het percentage invaliditeitspensioen sterker toe dan bij hun mannelijke collega's. De sterkere toename gaat overigens wel gepaard met een lager percentage vrouwen van 60 jaar of ouder dat met fpu of vut gaat.

Het percentage dat in de oudste leeftijdsgroep actief deelneemt aan het arbeidsproces binnen het onderwijs is bij vrouwen 23, terwijl dat bij mannen 31 is.

Tabel 2 - Mate van arbeidsparticipatie naar leeftijdscategorie voor onderwijs totaal in 2000, naar geslacht

	actief in onderwijs	actief buiten onderwijs	wachtgeld	invaliditeits- pensioen	fpu of vut	overleden
M <35	83,2	14,4	2,2	0,2		0,0
35-39	91,7	6,3	1,2	0,7		0,1
40-44	93,8	3,9	1,0	1,2		0,1
45-49	93,8	2,4	1,1	2,6		0,2
50-54	90,8	1,7	2,2	5,1		0,2
55-59	80,5	0,8	5,3	10,7	2,2	0,5
60-65	30,6	0,5	15,0	25,6	27,3	0,9
Totaal	83,0	3,8	3,6	6,1	3,2	0,3
V <35	87,7	10,2	1,5	0,7		0,0
35-39	89,9	6,4	1,5	2,2		0,0
40-44	91,3	4,4	1,2	3,1		0,0
45-49	90,0	3,5	1,4	4,9		0,2
50-54	85,7	2,7	1,9	9,5		0,2
55-59	70,0	1,4	5,1	20,0	3,1	0,3
60-65	23,3	0,8	17,9	40,0	17,5	0,5
Totaal	83,1	5,1	2,8	7,5	1,3	0,1

Bron: ABP

Het hierboven geschetste beeld is te verbijzonderen naar de verschillende schoolsoorten. In bijlage 14 is dat gedaan. Een paar zaken valt daarin op. Binnen het po en vo is er bij ouderen een sterkere neiging om met fpu en vut te gaan. Ligt dat percentage bij de groep van 60 en ouder in het po en vo rond de 25 procent, in andere sectoren ligt het er onder.

Het percentage in deze leeftijdsgroep met een invaliditeitspensioen is in po, vo en bve bijna 35 procent, terwijl dat bij hbo en wo maar 18,7 respectievelijk 13 procent is. Daar staat wel tegenover dat het percentage met een wachtgelduitkering in het hbo (32,3%) en in de bve-sector (26,4%) aanzienlijk hoger is dan in het po (11%), vo (12,9%) en het wo (20,8%).

De gevolgen van de STC-operatie in het hbo en de SVM-operatie in de bve-sector laten hier hun sporen na. Bij de schaalvergrotingoperaties werd namelijk aan 50-plussers ruim de gelegenheid geboden om in het kader van een sociaal beleidskader van de wachtgeldregeling gebruik te maken. Deze groep heeft inmiddels voor een belangrijk deel de leeftijd van 60-plus bereikt.

In het wo valt tot slot nog het relatief hoge percentage actieven bij de oudste leeftijdsgroep op. Ruim een kwart werkt nog gewoon.

Uit de ABP-gegevens valt ook af te leiden in hoeverre niet-actieven (personen met een invaliditeitspensioen, een wachtgelduitkering of een vut/fpu) weer actief worden. Ons beperkend tot de zilveren generatie, zien we dat mensen in deze categorie met een invaliditeitspensioen niet of nauwelijks weer aan het arbeidsproces gaan participeren. Bij degenen met een vut of fpu gaat het slecht om enkelen. Alleen bij de wachtgelders is nog sprake van een redelijk percentage dat terugkeert in het arbeidsproces. Bij de groep 50-54 die eind 1999 een wachtgelduitkering kreeg neemt een jaar later ruim 10 procent weer aan het arbeidsproces binnen of buiten het onderwijs deel, bij de groep er boven is het net 4 procent die gereactiveerd is. Bij 60-jarigen en ouder gaan maar enkelen vanuit het wachtgeld weer aan het werk (zie bijlage 15).

4 Werkloosheid en onderwijspersoneel

Op basis van gegevens in het WachtgeldInformatieSysteem (WIS) is de werkloosheidssituatie van het onderwijspersoneel te schetsen, in het bijzonder die van de zilveren generatie. Jarenlang is wachtgeld een groot probleem geweest voor het onderwijs. Vanaf begin jaren tachtig groeide het aantal werklozen onder het onderwijspersoneel snel met name als gevolg een teruglopend aantal leerlingen en door schaalvergrotingsoperaties. Halverwege de jaren tachtig werden kleuter- en lagere scholen samengevoegd tot basisscholen. In het hbo werd binnen de STC-operatie een schaalvergroting tot stand gebracht. In het voortgezet onderwijs werden fusies gestimuleerd om tot grotere eenheden te komen. In de bve-sector deed de SVM-operatie zijn werk. Binnen elk van de operaties werd aan ouderen de mogelijkheid geboden vrijwillig met wachtgeld te gaan, vaak al vanaf 50 jaar, met daarbij de garantie dat er niet gesolliciteerd hoefde te worden en dat mocht worden bijverdiend tot het oude salaris. Voor zover wachtgeldregelingen niet aantrekkelijk genoeg waren was gedurende een aantal jaren de mogelijkheid aanwezig om vanaf 54 jaar gebruik te maken van de DOP-regeling, een regeling waarbij ouderen halftime vanaf 54 en vanaf 56 fulltime het onderwijs konden verlaten op niet-ongunstige voorwaarden. Er was één eis: de vrijgekomen arbeidsplaatsen dienden opgevuld te worden door jongere, goedkopere krachten of met wachtgelders. Toen begin jaren negentig de kosten van werkloosheid de pan uit dreigden te rijzen, werden pogingen ondernomen het aantal wachtgelders terug te dringen. Vacatures dienden bij voorrang opgevuld te worden met wachtgelders, met een verplichtende voorrang voor eigen wachtgelders. Met de invoering van het BWO in 1994 is een begin gemaakt met het onaantrekkelijker maken van de wachtgeldregeling om op die manier de instroom van met name ouderen te beperken. Tegelijkertijd werd het handhavingsbeleid versterkt en werd actief beleid gevoerd om wachtgelders en aankomende wachtgelders met inschakeling van USZO zo snel mogelijk weer aan het werk te krijgen. Door oprichting van het Participatiefonds voor po, vo en aanvankelijk bve werden bevoegde gezagsorganen mede aansprakelijk gemaakt voor de kosten van de uitkeringskosten. In het wo werden de werkloosheidsuitkeringen in handen gelegd van de instellingen zelf, in het hbo en later ook in de bve-sector werden instellingen afgerekend op het bovenwettelijke deel van de uitkeringen. Dit beleid is redelijk succesvol geweest. Dreigden de aantallen wachtgelders aanvankelijk sterk door te groeien, de afgelopen jaren is er duidelijk sprake van een kentering. De vraag is of die kentering voor alle leeftijdsgroepen gelijk is geweest. We beperken ons hier tot de periode 1998-2001, aangezien pas sinds 1998 vergelijkbare gegevens in het WIS beschikbaar zijn.

4.1 Omvang van het bestand

Tabel 3 laat zien dat het totale aantal wachtgelders sinds 1999 in een dalende lijn zit. Kijkend naar de verdeling van de leeftijdscategorieën, dan zien we dat het procentuele aandeel van de leeftijdsgroepen vanaf 50 redelijk stabiel is, de oudste uitgezonderd. Het aandeel 60-plussers stijgt van 24 procent naar 35 procent. Het aantal blijft namelijk vrijwel gelijk. Tellen we de drie categorieën bij elkaar dan is het resultaat dat van alle werklozen aan het eind van de vermelde jaren zo'n 70 procent tot de groep 50-plussers behoort (zie tabel 3)

Tabel 3 - Ontwikkeling wachtgelders totale onderwijssector in de periode 1998-2001 in personen, ultimo van het jaar, naar leeftijdscategorie, gemiddelde leeftijd en percentage 50-plus. Personen

	1998	1999	2000	2001
<35	11,8	10,3	10,4	9,3
35-39	7,4	5,7	5,8	5,6
40-44	9,3	7,7	6,8	6,3
45-49	11,3	10,4	9,4	8,4
50-54	14,5	14,6	14,1	14,6
55-59	21,7	21,7	21,1	20,8
>60	24,1	29,5	32,3	35,1
Totaal	26839	23200	21242	18844
Gem.lft	50,7	52,0	52,4	53,1
%50+	60,3	65,8	67,5	70,5

Bron: WIS

Berekenen we een gemiddelde leeftijd, dan zien we hetzelfde: de gemiddelde leeftijd stijgt.

Er valt echter een opmerkelijk verschil te constateren tussen mannen en vrouwen. Is bij de mannen in het wachtgeld al bijna 80 procent 50-plus, bij de vrouwen is het rond de 60 procent (zie tabel 4).

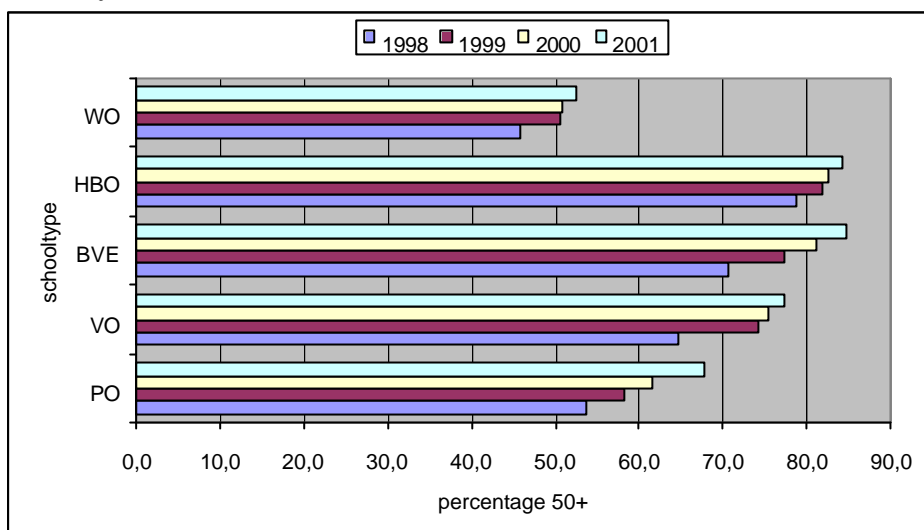
Tabel4 - Ontwikkeling wachtgelders totale onderwijssector in de periode 1999-2001 in personen, ultimo van het jaar, naar geslacht en leeftijdscategorie en percentage 50-plus. Personen

		1999	2000	2001
M	<35	7,1	6,9	6,1
	35-39	3,7	3,8	3,8
	40-44	5,2	4,8	4,3
	45-49	8,9	8,0	7,0
	50-54	15,9	15,4	15,9
	55-59	24,9	24,6	24,0
	>60	34,3	36,5	38,8
	%50+	75,1	76,5	78,7
V	<35	13,4	13,9	12,5
	35-39	7,7	7,7	7,4
	40-44	10,1	8,8	8,3
	45-49	11,8	10,8	9,8
	50-54	13,2	12,8	13,2
	55-59	18,7	17,6	17,5
	>60	25,1	28,3	31,4
	%50+	57,0	58,8	62,1

Bron: WIS

Verbijzonderen we de wachtgeldsituatie naar de verschillende sectoren, en beperken we ons tot de situatie van de 50-plussers, dan krijgen we het beeld zoals weergegeven in figuur 10.

Figuur 10 - Percentage 50-plussers in wachtgeldbestand in de periode 1998-2001 per onderwijssector. Personen



Bron: WIS

Het blijkt dat met name in het hbo en in de bve-sector het aandeel 50-plussers uitermate hoog is en de afgelopen jaren gestegen is tot een niveau van meer dan 80 procent. Het wo komt er het meest positief uit. Specifiek voor het wo is namelijk de aanwezigheid van aio's, die een contract hebben voor bepaalde tijd.

Tot zo ver de samenstelling van het wachtgeldbestand. Dit bestand is echter geen stabiel bestand. Er stromen mensen in die ontslagen worden en er stromen mensen uit die weer aan het werk komen.

4.2 Instroom

Hoe zit het met de instroom? We beperken ons hierbij tot de periode 1998-2000 aangezien voor 2001 instromende onderwijswachtgelders onder het ww-regiem vallen en de gegevens dan niet meer vergelijkbaar zijn.

Tabel 5 – Instroom in het wachtgeld voor totale onderwijssector voor de periode 1998-2000, naar leeftijd in procenten per jaar, percentage 50-plus en gemiddelde leeftijd. Personen

	1998	1999	2000
<35	49,7	46,3	43,1
35-39	12,0	12,4	12,3
40-44	12,7	13,2	13,2
45-49	10,7	12,1	12,2
50-54	8,9	10,0	11,5
55-59	5,5	5,3	6,2
>60	0,6	0,8	1,5
som	4777	5106	4505
%50+	15,0	16,1	19,2
Gemiddelde leeftijd	37,3	38	38,9

Bron: WIS

We zien dat de zilveren generatie in de periode 1998-2000 slechts in geringe mate in het wachtgeld is ingestroomd en dat het aandeel 50-plussers in de grootte van het bestand zoals we hierboven hebben gezien, door deze instroom niet of nauwelijks groeit. De gemiddelde leeftijd van de instroom is door de geringe instroom van ouderen beduidend lager dan in het bestand.

In de instroom zijn de verschillen in leeftijdsopbouw tussen mannen en vrouwen niet noemenswaardig. Dat is wel het geval tussen de onderwijssectoren, zoals tabel 6 laat zien. Zoals te verwachten vormen de 50-plussers bij het wo geen belangrijke groep in de instroom. Opvallend is verder nog het stijgende percentage 50-plussers in het po en het hbo. Bestond in 1998 de instroom nog maar voor zo'n 16 procent uit 50-plussers, in 2000 was dat bijna 25 procent in het po en ruim 22 procent in het hbo. Overigens zijn de percentages laag als we dat vergelijken met het percentage 50-plussers in de groep die in het onderwijs werkzaam is.

Tabel 6 - Percentage 50-plussers in de instroom in het wachtgeld in de periode 1998-2000, per onderwijssector en voor totaal. Personen

	1998	1999	2000
po	16,2	19,1	24,9
vo	24,2	24,4	26,5
bve	29,4	27,4	28,9
hbo	16,8	18,9	22,3
wo	5,4	5,2	7,2
totaal	15,0	16,1	19,2

Bron: WIS

Ontslagredenen van de nieuwe instroom zijn in te beperkte mate in het WIS bekend om daar een zinvolle uitspraak over te kunnen doen.

4.3 Uitstroom

Hoe is het met de uitstroom gesteld in relatie tot de zilveren generatie?

De daling van het aantal wachtgelders komt natuurlijk vooral tot stand doordat de uitstroom groter is dan de instroom. Tabel 7 laat zien dat de uitstroom van 50-plussers procentueel echter kleiner is dan op basis van hun aanwezigheid in het bestand verwacht zou mogen worden. Bestaat zoals we hebben gezien het bestand eind 2000 inmiddels voor 70 procent uit 50-plussers, bij de uitstroom is het maar 32 procent. Gevolg: het zittende wachtgeldbestand veroudert. De uitstroom van 50-plussers is bij de mannen iets groter dan bij vrouwen. Overigens dient wel bedacht te worden dat het grootste deel van de uitstroom bij de 50-plussers veroorzaakt wordt door het bereiken van de pensioengerechtigde leeftijd.

In de rechterkant van tabel 7 is de uitstroom uitgedrukt als percentage van het wachtgeldbestand en wordt op een andere manier zichtbaar hoezeer de mate van uitstroom voor een belangrijk deel leeftijdspecifiek is. Ouderen stromen duidelijk minder uit als er geen sollicitatieverplichting is of uitsluitend als ze met pensioen gaan.

Tabel 7 - *Uitstroom van wachtgelders in de periode 1998-2000, naar leeftijdscategorie. Personen*

	Uitstroom naar leeftijd			Uitstroom als percentage bestand		
	1998	1999	2000	1998	1999	2000
<35	41,2	36,6	34,6	123,7	137,4	111,4
35-39	12,7	10,4	10,7	61,2	71,0	61,8
40-44	13,5	13,5	10,8	51,8	67,7	53,0
45-49	10,9	12,6	11,6	34,2	47,0	41,3
50-54	8,3	9,3	9,0	20,4	24,9	21,3
55-59	3,4	3,8	4,3	5,5	6,8	6,9
>60	10,0	13,7	18,9	14,6	18,0	19,6
Som	9.517	9.005	7.113	35,5	38,8	33,5
% 50+	21,7	26,9	32,2			
Gem leeftijd	40,1	41,8	43,2			

Bron: WIS

Tabel 8 laat de situatie van de 50-plussers zien in elk van de onderwijssectoren. De hoge uitstroom bij het hbo en de bve in de onderhavige leeftijdscategorie komt voor meer dan tweederde voor rekening van de 60-plussers en dus van de 65-jarigen.

Tabel 8 – *Uitstroom 50-plussers uit wachtgeld in de periode 1998-2000, per onderwijssector. Personen.*

	1998	1999	2000
Po	19,3	22,6	27,4
Vo	25,6	35,6	44,4
Bve	32,6	44,0	58,1
Hbo	51,6	53,1	52,3
Wo	12,0	14,1	15,3
totaal	21,7	26,9	32,2

Bron: wis

4.4 Werkloosheid onderwijspersoneel vergeleken met actieven

Door de wachtgeldgegevens te relateren aan alle actieven kan een beeld gekregen worden van de relatieve omvang van de werkloosheid in het onderwijs. Die vergelijking is gemaakt met de gegevens van BZK voor 1999 waarbij een verhoudingsgetal is berekend tussen wachtgelders en actieven. Het blijkt dan dat tegenover elke honderd actieven in het onderwijs 6,2 wachtgelders staan. Zoals tabel 10 laat zien is dat tussen de leeftijdscategorieën zeer uiteenlopend. Met name vanaf 55 jaar is er een sterke toename van het aantal wachtgelders te bespeuren in relatie tot het aantal actieven. In deze leeftijdscategorie staan er tegenover elke honderd actieven 13,3 wachtgelders. Bij de oudste groep waarvan we hebben gezien dat de arbeidsparticipatie niet hoog meer is, is dat 77, 2 tegenover elke honderd actieven. Kijken we naar de *instroom* in relatie tot het aantal actieven, dan zien we dat bij de 50-plussers slechts weinigen werkloos worden.

Tabel 10 - Verhoudingsgetal wachtgelders-actieven onderwijspersoneel 1999, voor stand en instroom. Personen

	Stand ultimo in relatie tot actieven	instroom in relatie tot actieven
< 25	1,4	2,1
25<30	2,7	3,5
30<35	3,8	2,5
35<40	3,0	1,4
40<45	2,7	1,0
45<50	3,4	0,9
50<55	5,2	0,8
55<60	13,3	0,7
60<65	77,2	0,5
Totaal	6,2	1,4

Bron: bzk, wis

Uitsplitsing van dit verhoudingsgetal voor bestand naar sector levert voor 1999 het beeld op in tabel 11. Opvallend zijn de grote verschillen tussen sectoren bij de groep 60-65. Met name bij bve en hbo valt op hoeveel wachtgelders er zijn in verhouding tot het aantal actieven. Hier worden de naweën van de SVM- en STC-operatie duidelijk.

Tabel 11: Verhoudingsgetal wachtgelders-actieven naar onderwijssector 1999, voor stand. Personen

	po	vo	be	hbo	wo
< 25	2,0	0,8	0,3	0,8	0,9
25<30	2,0	2,1	0,9	1,7	4,1
30<35	1,6	2,2	1,5	2,2	9,8
35<40	1,9	2,6	2,2	2,4	7,0
40<45	2,3	2,4	2,2	2,8	5,2
45<50	2,7	3,4	3,7	4,3	5,1
50<55	4,0	4,6	5,5	8,6	6,7
55<60	9,8	11,1	17,6	25,3	13,8
60<65	66,0	77,6	116,2	130,9	45,0
Totaal	4,0	6,4	7,3	10,6	8,0

Bron: WIS

Kijken we naar de instroom per sector dan krijgen we het beeld zoals opgenomen in tabel 12. De verschillen tussen de sectoren zijn iet groot, maar bij de ouderen is in po en vo de instroom verhoudingsgewijs iets groter.

Tabel 12: Verhoudingsgetal wachtgelders-actieven naar onderwijssector 1999, voor instroom. Personen

	po	vo	be	hbo	wo
< 25	2,6	1,8	1,4	2,4	1,2
25<30	1,8	3,1	1,3	2,5	6,8
30<35	1,0	2,0	1,2	1,9	5,8
35<40	1,0	1,9	0,9	1,2	2,5
40<45	0,9	1,2	0,6	0,8	1,7
45<50	0,8	1,1	0,6	1,0	1,0
50<55	0,8	0,9	0,6	0,7	0,7
55<60	0,9	0,9	0,4	0,4	0,3
60<65	0,8	0,5	0,5	0,3	0,0
Totaal	1,1	1,3	0,7	1,0	2,5

Bron: WIS

4.5 Wachtgeldsituatie onderwijs in vergelijking met overheid

Alhoewel het uitgangspunt van de voorliggende inventarisatie was het analyseren van reeds bij het ITS voorhanden zijnde bestanden, toch iets over de wachtgeldsituatie bij het onderwijs vergeleken met de rest van de overheid. Als bron hierbij wordt gehanteerd de Trendnota Arbeidszaken overheidszaken 2002, uitgebracht door het ministerie van BZK. De informatie in tabel 12a is niet helemaal vergelijkbaar met die in voorafgaande tabellen. Het gaat hierbij namelijk om fte's en niet om personen zoals in het voorafgaande. Bovendien is de leeftijdsindeling anders. We beperken ons tot weergave van de drie oudste categorieën.

Tabel 12a: Percentage wachtgelder bij de overheid naar leeftijdscategorieën en sector.

	45-54	55-59	60-65	+45-plus
Onderwijs				
Po, vo, be	27,7	16,2	18,1	62
Hoger Beroepsonderwijs	22	26,6	34,2	82,8
Wetenschappelijk Onderwijs	14,5	14,8	17,7	47
Onderzoekinstellingen	6,5	3	5,5	15
Defensie burgerpersoneel	19,1	47,4	14,6	81,1
Rijk en Rechterlijke Macht	22,1	25,8	33,9	81,8
politie	13,8	8,5	56,5	78,8
gemeenten	30,4	25,4	21,4	77,2
Provincies	30,1	32,5	10,2	72,8

Bron: BZK

Wat duidelijk wordt is dat het aandeel ouderen in het wachtgeldbestand bij het rijk, rechterlijke macht en politie flink groter is dan in het onderwijs. Bij de defensie burgerpersoneel valt het hoge percentage 55-59-jarigen op.

4.6 Wachtgeldsituatie onderwijs in vergelijkingwerkloosheid van totale beroepsbevolking

De volgende vraag te beantwoorden is of in het onderwijs relatief veel werklozen zijn in vergelijking met de totale beroepsbevolking van Nederland. Met CBS-gegevens is hiervoor een indicatie te geven. Daarvoor is wel een indikking van de leeftijdscategorieën nodig om alles vergelijkbaar te houden. In tabel 13 is de vergelijking voor 1999 gemaakt, met ook hier een verhoudingsgetal tussen aantal werklozen en het aantal actieven.

Het blijkt dat het onderwijs verhoudingsgewijs in 1999 veel werklozen heeft, meer dan de totale beroepsbevolking. Het verschil is het grootst bij de groep vanaf 55 jaar. Hierbij moet echter een zeer belangrijke kanttekening gemaakt worden. De CBS-gegevens betreffen uitsluitend uitkeringen in het kader van de WW. De wachtgeldregeling voor onderwijspersoneel in 1999 bevat evenwel voor een belangrijk deel een bovenwettelijk deel, niet alleen qua hoogte van de uitkering, maar wat hier belangrijker is ook qua duur. Hierdoor ontstaat dus een zeer vertekend beeld en komt het onderwijs er sowieso slechter af dan de totale beroepsbevolking, aangezien wachtgelders langer in het uitkeringenbestand kunnen zitten.

Tabel 13 - Verhoudingsgetal tussen aantal personen met ww-uitkering en totale beroepsbevolking en tussen aantal wachtgelders en actieven in het onderwijs in 1999.

Personen

	% ww	% wachtgeld
<35	1,8	2,9
35-44	2,3	2,8
45-54	3,0	4,3
55-64	14,9	25,5
Totaal	3,1	6,2

Bron: CBS Statline, WIS, BZK

5 Arbeidsongeschiktheid en onderwijspersoneel

Voor onderwijspersoneel bestaat er verschillende uitkeringen in verband met arbeidsongeschikt, meestal in combinatie. De belangrijkste is de wao, waaraan vaak een herplaatsingstoelage, een suppletie of een invaliditeitspensioen wordt toegevoegd. Hier beperken we ons tot de wao. De gebruikte informatie is afkomstig van USZO, Statistisch overzicht 2000.

5.1 Bestand arbeidsongeschikten

Het bestand wao'ers afkomstig uit het onderwijs bestaat zoals tabel 14 laat zien voor de periode 1996-2000 voor het grootste deel uit 50-plussers. In dit percentage tredt weinig verandering op in de loop der jaren.

Tabel 14 - Verdeling wao'ers voor onderwijspersoneel in de periode 1996-2000 naar leeftijdscategorie

	1996	1997	1998	1999	2000
< 25	0.0	0.1	0.0	0.1	0.0
25<30	0.4	0.5	0.6	0.6	0.6
30<35	1.6	1.7	1.6	1.7	1.7
35<40	3.6	3.6	3.5	3.5	3.6
40<45	7.2	7.2	7.2	6.9	6.7
45<50	13.2	12.3	12.0	11.8	11.9
50<55	20.2	20.7	20.6	20.5	20.9
55<60	27.5	27.0	26.6	26.2	25.9
60<65	26.2	26.8	27.9	28.7	28.6
Totaal	42.072	43.254	43.617	46.029	47.193

Bron: USZO

Binnen de aantallen wao'ers lijken de vrouwen een relatief grote plaats in te nemen. Bijna 60 procent van hen is immers vrouw, in de totale groep actieven in het onderwijs is dit percentage echter vrijwel hetzelfde.

Toch valt er wel een verschil tussen mannen en vrouwen waar te nemen, een verschil dat samenhangt met leeftijd, zo laat tabel 13 zien. Vrouwen zitten relatief jonger in de wao. Is van de mannelijke wao'ers in 2000 3,5 procent in de leeftijdscategorie 40-44, bij vrouwen is dat 9 procent. Voor de categorie erboven is dat 9,3 respectievelijk 13,7 procent. Deze verschillen worden gecompenseerd in de oudere leeftijdscategorieën die bij mannen een groter aandeel innemen dan bij de vrouwen.

Tabel 15 - Verdeling wao'ers voor onderwijspersoneel voor totale onderwijssector in de periode 1996-2000 naar geslacht en leeftijdscategorie

		1996	1997	1998	1999	2000
Man	< 25	0.0	0.0	0.0	0.0	0.0
	25<30	0.1	0.1	0.1	0.1	0.1
	30<35	0.5	0.5	0.4	0.5	0.5
	35<40	1.5	1.5	1.3	1.2	1.3
	40<45	5.0	4.8	4.5	3.9	3.5
	45<50	12.2	11.0	10.3	9.8	9.3
	50<55	20.5	20.9	20.7	20.5	21.2
	55<60	30.6	30.2	30.2	29.7	29.5
	60<65	29.7	30.9	32.3	34.3	34.5
	Totaal	17.997	18.273	18.204	19.547	19.648
Vrouw	< 25	0.1	0.1	0.1	0.1	0.1
	25<30	0.7	0.7	0.9	0.9	1.0
	30<35	2.4	2.6	2.4	2.7	2.7
	35<40	5.1	5.2	5.1	5.1	5.2
	40<45	8.9	9.0	9.1	9.2	9.0
	45<50	13.9	13.3	13.2	13.3	13.7
	50<55	20.0	20.5	20.4	20.4	20.7
	55<60	25.2	24.7	24.1	23.7	23.3
	60<65	23.6	23.8	24.7	24.6	24.3
	Totaal	24.075	24.981	25.413	26.482	27.545

Bron: USZO

Tussen de verschillende onderwijssectoren zijn de verschillen in leeftijdsverdeling niet opvallend groot en voor zo ver ze er zijn, hangen ze met name samen met het aandeel vrouwen binnen de sector (zie bijlage 16).

De samenstelling qua leeftijd van het wao-bestand heeft natuurlijk te maken met de instroom aan de ene kant en de uitstroom aan de andere kant.

5.2 Instroom

Hoe zit het met de instroom? Uit tabel 16 is af te lezen dat het grootste deel van de instroom in de wao plaats vindt in de leeftijdscategorie 50-54. Een kwart van de jaarlijkse instroom bestaat uit deze leeftijdsgroep. De categorie eronder en die erboven zijn evenwel elk ook goed voor bijna een vijfde. In de oudste groep is de instroom verhoudingsgewijs gering.

Tabel 16 - Verdeling instroom in wao voor totale onderwijssector naar leeftijdscategorie in de periode 1997-2000

	1997	1998	1999	2000
<35	10,3	9,2	10,1	8,8
35<40	10,5	10,1	9,1	8,4
40<45	15,0	15,2	14,2	13,7
45<50	19,5	18,6	19,9	19,6
50<55	24,0	25,8	24,7	25,7
55<60	17,2	17,1	17,9	19,4
60<65	3,3	4,0	4,1	4,3
Totaal	5.517	4.864	5.315	6.183

Bron: USZO

Vrouwen blijken verhoudingsgewijs jonger in te stromen, zo valt in tabel 17 te lezen.

Tabel 17 - Verdeling instroom in wao voor totale onderwijssector naar geslacht en leeftijdscategorie in de periode 1997-2000

		1997	1998	1999	2000
Man	< 25	0.2	0.1	0.2	0.1
	25<30	0.8	1.0	0.8	0.5
	30<35	2.4	1.6	1.9	1.8
	35<40	4.9	4.3	4.5	4.0
	40<45	11.6	11.2	9.8	9.9
	45<50	21.0	18.2	19.7	18.0
	50<55	28.6	30.7	29.9	31.0
	55<60	25.4	26.0	26.3	27.5
	60<65	4.9	6.7	6.8	7.1
	Totaal	2.067	1.851	1.907	2.268
Vrouw	< 25	0.4	0.4	0.6	0.4
	25<30	4.1	4.2	4.7	4.4
	30<35	10.1	8.5	8.8	7.7
	35<40	13.9	13.6	11.7	11.0
	40<45	17.1	17.6	16.7	16.0
	45<50	18.5	18.9	20.0	20.5
	50<55	21.2	22.8	21.7	22.6
	55<60	12.3	11.6	13.1	14.7
	60<65	2.3	2.4	2.6	2.7
	Totaal	3.450	3.013	3.408	3.915

Bron: USZO

Tussen de onderwijssectoren onderling zijn de verschillen in de instroom niet groot, het wetenschappelijk onderwijs uitgezonderd. Daar zien we dat de instroom over vrijwel alle leeftijdsgroepen gelijk verspreid is (zie bijlage 17).

5.3 Uitstroom

De uitstroom is ook duidelijk leeftijdsgebonden. Bijna de helft van de uitstroom vindt plaats omdat betrokkene de pensioenleeftijd bereikt. De andere leeftijdscategorieën nemen een beduidend minder belangrijke plaats in, en dan is de uitstroom met name vanwege het feit dat de arbeidsongeschiktheid minder dan 15 procent is verklaard, dus niet meer in aanmerking komt voor een wao-uitkering.

Tabel 18 - Verdeling uitstroom uit wao voor totale onderwijssector naar leeftijdscategorie in de periode 1997-2000

	1997	1998	1999	2000
<35	6,1	5,3	5,3	5,0
35<40	7,0	6,8	6,2	4,9
40<45	9,9	8,8	8,4	8,1
45<50	13,5	10,6	10,2	11,1
50<55	9,8	12,4	11,0	10,3
55<60	7,1	6,8	6,5	7,6
60<65	5,1	5,5	5,5	4,3
65<	41,4	43,8	46,9	48,7
Totaal	4.348	4.458	4.858	5.331

Bron: USZO

Gelet op de verschillen in leeftijdsopbouw van de groep mannelijke wao'ers en de vrouwelijke is het niet verwonderlijk dat bij de mannen het bereiken van de pensioengerechtigde leeftijd een iets vaker voorkomende reden voor uitstroom is.

Ook in de uitstroom wijkt het wo logischerwijs af van de andere sectoren: meer jongeren stromen uit (zie bijlage 18).

Hoe verhoudt zich de uitstroom ten opzichte van het bestand? In tabel 19 is te zien dat in 1999 iets meer dan 10 procent van het bestand is uitgestroomd, maar zoals te verwachten de leeftijdsgroepen verschillen in dezen sterk. Bij jongeren is het 'verloop' vrij sterk, bij ouderen gering, behoudens bij degenen die de pensioens leeftijd bereiken.

Tabel 19 – Uitstroom uit de wao in relatie tot wao-bestand voor totale onderwijssector per leeftijdsgroep in 1999

	Uitstroom in relatie tot bestand
<35	23,7
35<40	18,8
40<45	12,7
45<50	9,1
50<55	5,7
55<60	2,6
60<65	17,3
Totaal	10,6

Bron: USZO

5.4 WAO in relatie tot actieven

Evenals bij de wachtgelders is bij de wao'ers een verhoudingsgetal te berekenen om te zien in hoeverre het aantal wao'ers en de instroom ervan in de verschillende leeftijdscategorieën samenhangt met de grootte van de groep actieven.

Hierbij gaan we uit van de gegevens over actieven van BZK voor 1999 en vergelijken deze met de wao-gegevens van hetzelfde jaar.

In tabel 20 zien we de resultaten van deze berekeningen. We zien dat met het toenemen van de leeftijd het verhoudingsgetal sterk toeneemt. Zo staan er bij de groep 45-49-jarigen tegenover elke honderd actieven 7,7 wao'ers terwijl dat bij de 55-60-jarigen er 31,9 zijn. In de oudste groep overtreft het aantal wao'ers het aantal actieven met bijna 50 procent.

De instroom in de wao is in verhouding tot het aantal actieven redelijk beperkt, maar stijgt langzaam met de leeftijd. De zilveren generatie zit met een instroom van ruim 2 op elke honderd actieven boven het totale gemiddelde.

Tabel 20 - Verhoudingsgetal wao'ers en actieven voor onderwijs totaal in 1999 voor bestand en instroom

	Bestand wao in relatie tot actieven	Instroom wao in relatie tot actieven
<35	1,3	0,6
35<40	3,6	1,1

40<45	4,8	1,1
45<50	7,7	1,5
50<55	14,4	2,0
55<60	31,9	2,5
60<65	148,7	2,4
Totaal	12,2	1,4

Bron: BZK, USZO

De verschillen tussen de sectoren zijn in dezen echter zeer groot, zoals tabel 19 laat zien. In het po, vo en de bve-sector is bij de oudste groep het aantal wao'ers zeer groot, maar bij hbo en wo beduidend geringer. Opvallend is verder het hoge aantal bij de 55-60-jarigen in het po, waar tegenover elke honderd actieven 41 arbeidsongeschikten staan. Bij het wo is weliswaar bij de oudste groep de verhouding gunstig, maar bij de jongere groepen komen we juist daar verhoudingsgewijs veel arbeidsongeschikten tegen.

Tabel 21 - Verhoudingsgetal wao'ers en actieven per onderwijssector in 1999 voor bestand

	po	vo	be	hbo	wo
<35	1,2	0,7	1,3	0,9	2,1
35<40	3,6	2,3	2,5	2,2	6,6
40<45	4,7	3,2	3,9	3,0	10,6
45<50	8,0	5,7	6,3	4,8	14,8
50<55	16,0	12,1	12,2	9,7	17,7
55<60	41,2	26,2	33,7	21,7	25,2
60<65	237,6	134,6	202,6	83,8	70,6
Totaal	12,2	12,0	13,3	9,0	11,3

Voor de instroom gelden voor de verschillende sectoren de verhoudingsgetallen in tabel 22. In het po blijkt zo'n 3 procent bij de ouderen in 1999 in de wao in te stromen. Bij de andere sectoren gaat het om een geringer percentage.

Tabel 22- Verhoudingsgetal wao'ers en actieven per onderwijssector in 1999 voor instroom

	po	vo	be	hbo	wo
<35	0,6	0,4	0,6	0,4	0,9
35<40	1,0	0,8	1,0	0,9	1,8
40<45	1,1	0,8	1,0	0,8	2,1
45<50	1,6	1,0	1,4	1,1	2,1
50<55	2,1	1,7	1,7	1,5	2,1
55<60	3,1	2,4	2,0	1,3	1,6
60<65	3,7	2,3	1,7	1,6	1,1
Totalen	1,4	1,2	1,3	1,1	1,6

Bron: USZO

5.5 Arbeidsongeschiktheid bij het onderwijs in vergelijking met die bij de overheid

De arbeidsongeschiktheidssituatie bij het onderwijspersoneel kan kwalitatief en kwantitatief met die bij de overheid vergeleken worden. Met kwalitatief bedoelen we de opbouw van de groep personen in de wao naar leeftijdscategorie, met kwantitatief de omvang van het bestand in relatie de omvang van de groep actieven.

We beginnen met de kwalitatieve vergelijking of te wel met de vraag in hoeverre de onderwijswao-groep overeenkomt qua leeftijdsopbouw met die bij de andere overheidssectoren.

In bijlage 19 is weergegeven hoe de verdeling over de verschillende leeftijdsgroepen is binnen elk van de overheidssectoren zoals onderscheiden door USZO. In tabel 23 beperken we ons tot de 50-plussers.

Duidelijk is dat bij het onderwijspersoneel het percentage 50-plussers met zo'n 75 procent van het totale bestand hoog is in vergelijking met de andere overheidssectoren. Provincies, gemeenten en waterschappen beginnen het te benaderen maar blijven nog op achterstand. Kortom de onderwijs-wao'er is relatief oud.

Tabel 23: Percentage 50-plussers in wao-bestand, naar overheidssector

	1996	1997	1998	1999	2000
Onderwijs en wetenschappen	73,9	74,5	75,1	75,4	75,4
Rijk, politie en rechterlijke macht	64,6	64,2	63,7	62,9	62,3
Defensie	68,0	67,8	55,2	54,1	54,1
Provincies, gemeenten en waterschappen	69,7	69,8	70,3	69,9	70,0

En dan nu de vraag: zijn het er veel in vergelijking met de andere overheidssectoren?

Om deze vraag te beantwoorden berekenen we een verhoudingsgetal per leeftijdscategorie tussen de groep actieven zoals vermeld bij BZK en de groep wao'ers, en wel voor het jaar 1999 voor elk van de overheidssectoren.

Bekijken we de resultaten dan zien we het onderwijs in vergelijking met de sector provincies, gemeenten en waterschappen niet ongunstig uit de verf komt. Tegenover elke honderd actieven staan er in het onderwijs in alle leeftijdscategorieën, de oudste uitgezonderd, iets minder arbeidsongeschikten dan bij de provincies etc. In vergelijking met het Rijk, politie en rechterlijke macht is het beeld iets ongunstiger. Bij de defensie daarentegen blijkt met name in de oudste groep de verhouding tussen arbeidsongeschikten en actieven veel schever. Daar staan tegenover elke 100 actieven 168 arbeidsongeschikten terwijl dat bij onderwijs er 'maar' 148 zijn. Hierbij dient overigens wel bedacht te worden dat het aantal ouderen in deze sector gering is als gevolg van functioneel leeftijdsontslag, maar dat blijkbaar voor de achterblijvers vaak de wao in het verschiet ligt.

Tabel 22: Verhoudingsgetal wao'ers – actieven naar overheidssector en naar leeftijdscategorie in 1999 voor bestand

	Onderwijs	Rijk etc	defensie	Provincies etc
<35	1,3	1,4	1,2	2,0
35<40	3,6	3,2	2,9	4,4
40<45	4,8	4,8	3,1	7,0
45<50	7,7	7,3	4,8	10,5
50<55	14,4	12,2	7,7	16,5
55<60	31,9	24,9	28,9	33,3
60<65	148,7	134,4	168,5	144,5
Totaal	12,2	8,1	4,3	13,7

Eenzelfde verhoudingsgetal kan berekend worden voor de instroom in de wao. Tabel 23 geeft het resultaat voor 1999.

Het blijkt dat met name in de twee oudste categorieën verhoudingsgewijs iets meer mensen in de wao in stromen.

Tabel 23: Verhoudingsgetal wao'ers – actieven naar overheidssector en naar leeftijdscategorie in 1999 voor instroom

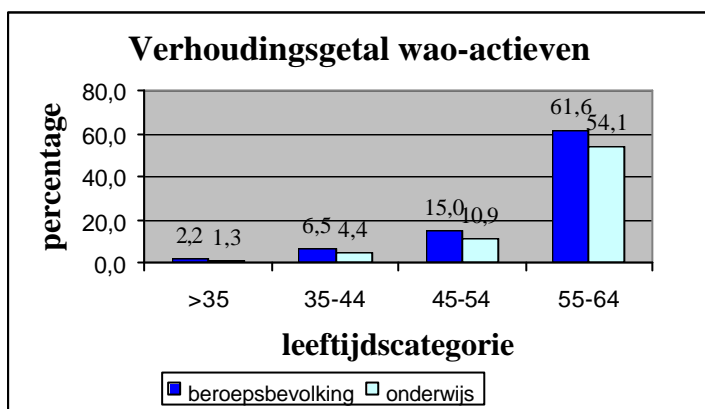
	Onderwijs	Rijk etc	defensie	Provincies etc
<35	0,6	0,6	0,4	0,7
35<40	1,1	1,0	0,6	1,1
40<45	1,1	1,1	0,6	1,2
45<50	1,5	1,4	0,9	1,6
50<55	2,0	1,6	1,0	1,8
55<60	2,5	1,6	2,2	2,3
60<65	2,4	1,9	1,7	1,8
Totaal	1,4	1,1	0,6	1,4

5.6 Arbeidsongeschiktheid onderwijspersoneel en totale beroepsbevolking

De mate waarin arbeidsongeschiktheid voorkomt bij onderwijspersoneel kan ook vergeleken worden met die bij de totale beroepsbevolking van Nederland, zoals vermeld bij CBS Statline.

Uit figuur 11 valt af te leiden dat het onderwijspersoneel met name in de oudere leeftijdscategorieën er relatief gunstig uitkomt.

Figuur 11: Verhoudingsgetal wao'ers - actieven voor beroepsbevolking en onderwijs totaal in 1999



6 Ziekteverzuim van onderwijspersoneel

Ziekteverzuimcijfers uitgesplitst naar leeftijdscategorie zijn alleen beschikbaar voor het basisonderwijs, speciaal onderwijs en voortgezet onderwijs. Binnen de beide laatstgenoemde sectoren is een uitsplitsing te maken tussen onderwijzend personeel en onderwijsondersteunend personeel. De andere sectoren kennen in hun publicaties alleen totaalcijfers.

Het algehele beeld van ziekteverzuim in het onderwijs is dat van een lichte stijging in de afgelopen jaren tot en met 2000. Recente berichten laten zien dat het verzuim in 2001 iets gedaald is tot het niveau van 1999. In alle jaren komt hetzelfde beeld naar voren, het beeld zoals in tabel 24 is weergegeven voor 2000.

Het ziekteverzuimpercentage (VZP) (aantal dagen ziekteverzuim versus het aantal werkbare dagen) neemt met de leeftijd toe. Gaat bij de leeftijdsgroep jonger dan 35 in het basisonderwijs ruim 5 procent van de werkzame dagen aan ziekte verloren, bij de oudste groep is dat bijna 16 procent. Tegelijkertijd zien we dat de meldingsfrequentie (MF) afneemt. Meldt een leraar jonger dan 35 zich gemiddeld 1,15 keer per jaar ziek, de oudste groep doet dan maar 0,8 keer. Als iemand in de laatste groep zich echter ziek meldt, is de gemiddelde ziekteduur (GZD) wel heel lang, namelijk 48 dagen.

In het speciaal onderwijs is de situatie redelijk vergelijkbaar, alleen is de gemiddelde ziekteduur iets lager bij de groep van 55-65 jaar.

In het voortgezet onderwijs is de situatie iets gunstiger. Het verzuimpercentage en de gemiddelde ziekteduur is iets lager, de meldingsfrequentie is iets hoger.

Tabel 24: Ziekteverzuim onderwijzend personeel naar leeftijdscategorie voor bas, so en vo in 2000

		VZP 00	MF00	GZD 00
Basis	< 35 jaar	5,45	1,15	15,35
	35-44 jaar	7,95	0,98	22,82
	45-54 jaar	10,04	0,93	30,06
	55-65 jaar	15,79	0,84	48,02
Speciaal	< 35 jaar	7,28	1,49	15,22
	35-44 jaar	8,24	1,30	17,70
	45-54 jaar	10,49	1,15	25,39
	55-65 jaar	15,61	0,97	37,15
Voortgezet	< 35 jaar	5,27	1,84	10,54
	35-44 jaar	6,17	1,59	14,10
	45-54 jaar	8,15	1,40	20,24
	55-65 jaar	12,04	1,19	33,45

Bron: Regioplan

In tabel 25 is de situatie voor het onderwijsondersteunend personeel weergegeven.

Tabel 25: Ziekteverzuim onderwijsondersteunend personeel naar leeftijdscategorie voor so en vo in 2000

	VZP 00	MF00	GZD 00
--	--------	------	--------

Speciaal	< 35 jaar	8,38	1,68	14,98
	35-44 jaar	10,16	1,37	17,81
	45-54 jaar	10,64	1,02	26,18
	55-65 jaar	11,93	0,82	42,70
Voortgezet	< 35 jaar	5,68	1,39	13,12
	35-44 jaar	7,31	1,27	18,26
	45-54 jaar	8,64	1,06	24,61
	55-65 jaar	12,26	0,90	39,91

Tabel 26 biedt de mogelijkheid het ziekteverzuim van het onderwijs met dat bij het Rijk te vergelijken. Het is duidelijk dat met name ouderen bij het Rijk een relatief laag verzuimpercentage hebben, maar wel een hogere meldingsfrequentie. De gemiddelde verzuimduur daarentegen is relatief laag.

Tabel 26: : Ziekteverzuim Rijk in 2000

		VZP 00	MF00	GZD 00
Rijk	< 35 jaar	6,8	2,1	11,4
	35-44 jaar	7,4	2	14,3
	45-54 jaar	8,2	1,7	18,1
	55-65 jaar	9,0	1,3	24,0

Bron: CBS statline

7 BAPO

Het po, vo en bve kennen sinds 1995 de zogenoemde BAPO-regeling, volledig de regeling Bevordering ArbeidsParticipatie Ouderen. De doelstelling van de BAPO is het aantrekkelijk maken om aan het arbeidsproces te blijven deelnemen door taakverlichting/-vermindering. OP 52-jarige leeftijd is een vermindering van 1/10 mogelijk, bij 56 jaar van 2/10.

Betrokkene levert hiervoor een klein deel van zijn salaris in.

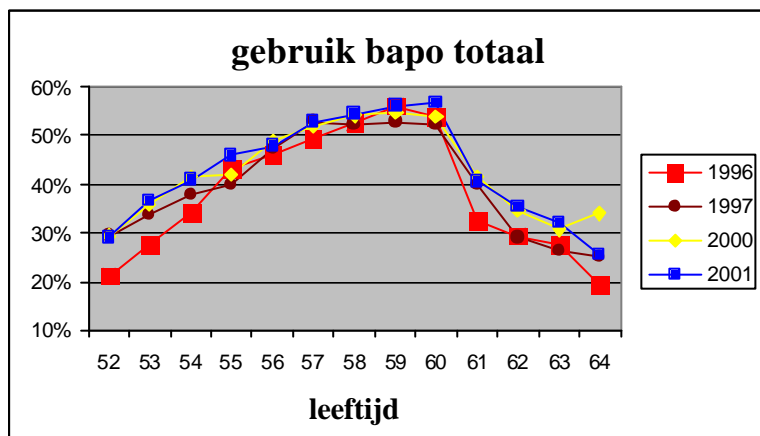
In het hbo en wo bestaan eveneens ouderenregelingen maar hiervan zijn geen centrale cijfers bekend.

Figuur 12 laat zien dat mat het klimmen van de leeftijd het gebruik van de BAPO toeneemt. Het hoogste percentage deelname is op de leeftijd van 60 jaar. Degenen die ouder zijn hebben duidelijk minder behoefte aan BAPO.

De laatste jaren blijkt het gebruik van BAPO bij de jongste groep flink hoger dan in 1996.

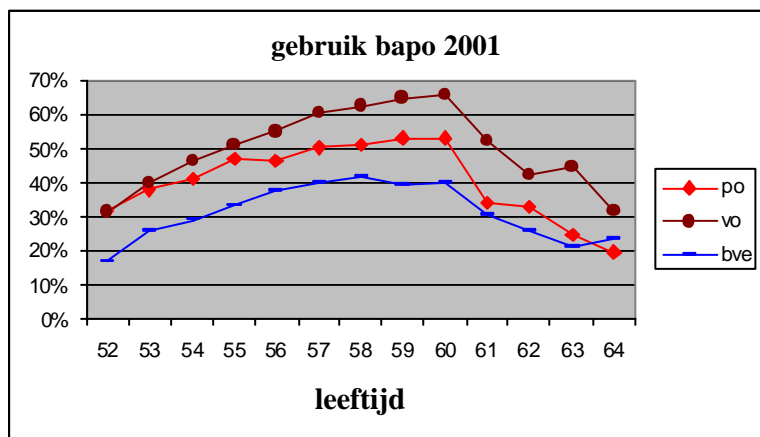
Koos in 1996 maar 20 procent van hen voor BAPO, in 2001 is dat 10 procentpunten hoger.

Figuur 12: Percentage gebruik BAPO personen voor po, vo en bve tezamen



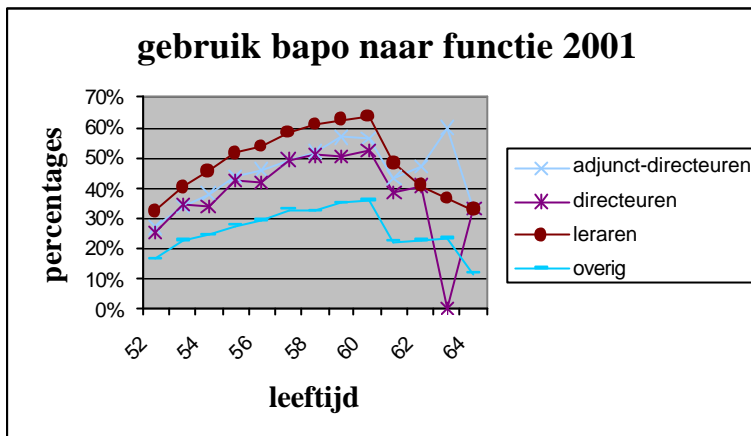
Opmerkelijk is het verschil tussen de drie sectoren. In het voortgezet onderwijs wordt het meest van de BAPO-regeling gebruik gemaakt, in de BVE het minst.

Figuur 13: Percentage gebruik BAPO personen naar onderwijssector in 2001



De functie blijkt hierbij ook een rol te spelen. Bij leraren is de deelname het grootst, bij overig personeel het geringst.

Figuur 14: Percentage gebruik BAPO personen naar functie in 2001



Bijlage 1: Percentage 50-plussers , naar jaar en onderwijssoort

	1997	1998	1999
PO	20,8	22,4	24,1
VO	35,6	36,3	37,3
BVE	30,3	32,5	34,7
HBO	31,8	33,9	35,5
WO	26,7	27,6	27,7
Totaal onderwijs	27,0	28,5	29,8

Bron: BZK (2000)

Bijlage 2: Onderwijspersoneel naar leeftijd en onderwijssoort 1999, in procenten

	<35	35 - 39	40 - 44	45 - 49	50 - 54	55 - 59	>= 60	N	% 50+
Onderwijs	22,2	11,7	17,5	18,8	17,4	10,1	2,4	376.413	29,8
Primair Onderwijs	24,8	12,2	19,9	19,1	15,2	7,4	1,5	155.450	24,1
leerkrachten	24,7	11,8	20,3	19,4	15,2	7,2	1,3	133.947	23,7
ondersteunend personeel	25,4	14,4	17,6	16,7	14,8	8,5	2,6	21.503	25,9
Voortgezet Onderwijs	17,0	10,2	15,5	20,0	20,5	13,9	2,9	85.537	37,3
leerkrachten	17,9	9,9	15,4	20,1	20,1	13,9	2,7	69.247	36,7
ondersteunend personeel	13,0	11,4	16,0	19,5	21,9	14,1	4,0	16.290	40,0
Beroepsonderwijs en Volwasseneneduc.	12,1	11,4	19,4	22,4	21,5	11,1	2,2	51.262	34,7
leerkrachten	9,5	11,0	20,7	23,5	21,9	11,4	2,0	35.760	35,3
ondersteunend personeel	18,0	12,3	16,5	19,7	20,5	10,4	2,5	15.502	33,5
Hoger Beroepsonderwijs	15,0	12,4	17,4	19,7	20,8	11,7	3,0	28.474	35,5
leerkrachten	8,4	11,2	18,2	21,4	23,6	13,9	3,3	18.360	40,8
ondersteunend personeel	26,9	14,6	16,0	16,6	15,6	7,9	2,5	10.114	25,9
Wetenschappelijk Onderwijs	35,1	12,3	12,3	12,5	13,8	10,0	3,9	51.774	27,7
wetenschappelijk personeel	42,5	11,2	10,8	10,5	11,2	9,4	4,3	31.266	25,0
ondersteunend personeel	23,8	13,9	14,6	15,7	17,8	10,9	3,2	20.508	31,9
Onderzoekinstellingen	48,1	13,4	10,6	10,4	9,6	5,8	2,0	3.916	17,4

Bron: BZK (2000)

Bijlage 3: Percentage 50+ (ten opzichte van het totaal aantal werknemers) dat voltijd en deeltijd werkt, naar onderwijssoort, in 1999

	voltijders	deeltijders
PO	27,5	21,1
VO	43,7	30,2
BVE	36,8	32,9
HBO	40,5	31,6
WO	29,2	25,7
totaal onderwijs	33,6	26,1

Bron: BZK (2000)

Bijlage 4: Leeftijdsverdeling voor mannen en voor vrouwen in het onderwijs, in 1999

	<35 jr	35 - 39 jr	40 - 44 jr	45 - 49 jr	50 - 54 jr	55 - 59 jr	>= 60 jr	N	% 50+
mannen	15,5	9,5	16,1	20,6	21,2	13,7	3,5	170.745	38,3
vrouwen	27,7	13,5	18,7	17,2	14,3	7,1	1,4	205.668	22,8
totaal	22,2	11,7	17,5	18,8	17,4	10,1	2,4	376.413	29,8

Bron: BZK (2000)

Bijlage 5: Percentage 50+ voor vrouwen, mannen en per onderwijssoort, in 1999

	mannen	vrouwen
PO	33,9	20,4
VO	44,2	27,1
BVE	38,6	30,6
HBO	43,1	25,0
WO	33,5	18,5
totaal onderwijs	38,3	22,8

Bron: BZK (2000)

Bijlage 6: Werkzame ouderen bij de overheid, in 1999, in procenten

	55	56	57	58	59	60	61	62	63	64	>= 65	N
Onderwijs	20,6	19,2	16,2	13,4	11,5	9,5	4,2	2,3	1,6	1,1	0,4	46.725
Primair Onderwijs	21,6	19,9	16,5	13,7	11,5	9,5	3,5	1,7	1,0	0,8	0,4	13.825
leerkrachten	22,3	20,2	16,9	13,7	11,5	9,3	3,2	1,3	0,8	0,6	0,2	11.441
ondersteunend personeel	18,2	18,5	14,8	13,4	11,8	10,4	4,4	3,6	1,8	1,8	1,3	2.384
Voortgezet Onderwijs	19,9	19,5	16,5	14,3	12,4	10,2	3,5	1,5	1,2	0,6	0,3	14.399
leerkrachten	20,4	20,3	16,8	14,2	12,2	10,0	3,1	1,3	1,0	0,5	0,3	11.447
ondersteunend personeel	17,8	16,6	15,2	14,8	13,4	11,3	4,8	2,5	2,0	1,2	0,4	2.952
Beroepsonderwijs en Volwasseneneduc.	23,5	20,0	16,8	12,9	10,5	8,0	3,8	1,9	1,4	0,7	0,4	6.784
leerkrachten	23,9	20,5	17,4	12,9	10,3	7,4	3,4	1,8	1,4	0,6	0,4	4.781
ondersteunend personeel	22,5	19,0	15,6	12,8	10,9	9,4	4,8	2,2	1,5	1,0	0,3	2.003
Hoger Beroepsonderwijs	20,9	18,8	16,3	12,8	10,7	7,9	4,9	3,3	2,3	1,5	0,6	4.204
leerkrachten	21,0	19,5	16,7	12,6	10,8	7,5	4,6	3,0	2,3	1,5	0,6	3.157
ondersteunend personeel	20,8	16,6	15,0	13,5	10,4	8,9	5,9	4,3	2,2	1,6	0,8	1.047
Wetenschappelijk Onderwijs	17,5	16,9	14,1	12,1	11,4	10,2	6,6	4,8	3,1	2,5	0,7	7.204
wetenschappelijk personeel	15,9	16,1	14,0	11,3	11,2	10,4	7,3	5,9	3,8	3,1	0,9	4.297
ondersteunend personeel	19,9	18,1	14,3	13,3	11,6	10,0	5,6	3,3	2,2	1,5	0,3	2.907
Onderzoekinstellingen	19,7	12,3	18,1	15,5	8,4	10,4	7,8	3,6	1,6	2,6	0,0	309
Defensie	26,0	19,5	15,5	13,3	9,8	6,2	4,3	2,3	1,6	1,2	0,2	2.174
Rijk, Politie en Rechterlijke Macht	23,1	19,0	16,0	13,4	11,8	6,8	3,9	2,3	1,9	1,2	0,6	13016
Provincies, Gemeenten en Waterschappen	20,1	18,1	15,4	13,1	12,5	10,0	4,1	2,3	1,7	1,2	1,4	23.754
Totaal	21,0	18,9	15,9	13,4	11,8	9,1	4,1	2,3	1,6	1,1	0,7	87.624

Bron: BZK (2000)

Bijlage 7: percentage onderwijspersoneel van totaal overheidspersoneel, naar leeftijd en jaar

	<35	35 - 39	40 - 44	45 - 49	50 - 54	55 - 59	>= 60	Totaal
1997	37,2	38,7	47,2	48,7	50,0	53,3	52,9	44,5
1998	39,0	37,7	46,7	48,9	49,6	53,3	52,0	44,9
1999	40,9	37,0	46,5	49,2	49,8	53,3	53,3	45,5

Bron: BZK (2000)

Bijlage 8.1: Overheidspersoneel naar leeftijd 1997, in procenten

	<35	35 - 39	40 - 44	45 - 49	50 - 54	55 - 59	>= 60	N	% 50+
Onderwijs en wetenschappen	21,8	13,4	18,8	19,0	16,2	8,8	2,0	358.312	27,0
Primair Onderwijs	24,8	14,4	21,5	18,6	13,2	6,4	1,2	145.334	20,8
Voortgezet Onderwijs	15,1	11,3	17,3	20,7	20,3	12,8	2,5	80.660	35,6
Beroepsonderwijs en Volwasseneneduc.	12,3	14,1	20,6	22,7	19,3	9,3	1,6	49.993	30,3
Hoger Beroepsonderwijs	15,4	14,0	18,2	20,7	19,1	9,8	2,9	27.941	31,8
Wetenschappelijk Onderwijs	33,7	13,0	13,0	13,6	14,4	8,9	3,5	50.057	26,7
Onderzoek en wetenschapsbeoefening	56,1	12,5	10,0	8,5	7,0	4,6	1,2	4.327	12,9
Defensie	49,1	14,0	13,2	12,1	9,4	1,8	0,3	77.610	11,6
Rijk, Politie, Rechterlijke Macht	27,9	19,7	18,4	15,7	11,8	5,4	1,1	160.366	18,3
Provincies, Gemeenten en Waterschappen	23,4	16,0	17,1	17,8	15,2	8,4	2,1	191.706	25,7
Totaal	26,0	15,4	17,8	17,4	14,4	7,4	1,7	805.040	23,5

Bron: BZK (2000)

Bijlage 8.2: Overheidspersoneel naar leeftijd 1998, in procenten

	<35	35 - 39	40 - 44	45 - 49	50 - 54	55 - 59	>= 60	N	% 50+
Onderwijs en wetenschappen	22,0	12,5	18,2	18,8	16,9	9,5	2,1	366.641	28,5
Primair Onderwijs	24,9	13,2	20,8	18,8	14,2	7,0	1,3	151.743	22,4
Voortgezet Onderwijs	16,5	10,7	16,3	20,2	20,4	13,3	2,6	83.340	36,3
Beroepsonderwijs en Volwasseneneduc.	12,0	12,7	20,1	22,6	20,6	10,0	1,9	50.302	32,5
Hoger Beroepsonderwijs	15,1	13,0	17,9	20,1	20,2	10,8	2,9	28.212	33,9
Wetenschappelijk Onderwijs	33,9	12,7	12,6	13,1	14,3	9,6	3,6	48.992	27,6
Onderzoeksinstellingen	53,8	13,3	9,8	8,8	8,1	4,6	1,7	4.052	14,4
Defensie	47,2	14,0	13,9	12,0	10,4	2,1	0,4	75.852	12,9
Rijk, Politie en Rechterlijke Macht	26,7	19,1	18,4	15,7	12,8	6,0	1,2	163.503	20,1
Provincies, Gemeenten en Waterschappen	22,2	16,0	16,8	17,7	16,2	8,9	2,3	194.506	27,4
Waterschappen	24,9	16,6	15,5	15,4	14,9	9,4	3,3	9.135	27,6
Totaal	25,3	14,8	17,5	17,3	15,3	8,0	1,8	817.028	25,1

Bron: BZK (2000)

Bijlage 8.3: Overheidspersoneel naar leeftijd 1999, in procenten

	<35	35 - 39	40 - 44	45 - 49	50 - 54	55 - 59	>= 60	N	% 50+
Onderwijs	22,2	11,7	17,5	18,8	17,4	10,1	2,4	376.413	29,8
Primair Onderwijs	24,8	12,2	19,9	19,1	15,2	7,4	1,5	155.450	24,1
Voortgezet Onderwijs	17,0	10,2	15,5	20,0	20,5	13,9	2,9	85.537	37,3
Beroepsonderwijs en Volwasseneneduc.	12,1	11,4	19,4	22,4	21,5	11,1	2,2	51.262	34,7
Hoger Beroepsonderwijs	15,0	12,4	17,4	19,7	20,8	11,7	3,0	28.474	35,5
Wetenschappelijk Onderwijs	35,1	12,3	12,3	12,5	13,8	10,0	3,9	51.774	27,7
Onderzoekinstellingen	48,1	13,4	10,6	10,4	9,6	5,8	2,0	3.916	17,4
Defensie	46,0	14,4	13,3	12,3	11,1	2,5	0,5	74.504	14,0
Rijk, Politie en Rechterlijke Macht	25,4	18,5	18,5	16,1	13,5	6,6	1,3	163.522	21,4
Provincies, Gemeenten en Waterschappen	21,0	15,8	16,7	17,6	16,8	9,6	2,5	196.805	28,9
Totaal	24,7	14,3	17,1	17,4	15,9	8,6	2,0	828.033	26,5

Bron: BZK (2000)

Bijlage 9.1: Leeftijdverdeling werkzame mannen, naar overheidssector en onderwijssoort, in 1999

	<35	35 - 39	40 - 44	45 - 49	50 - 54	55 - 59	>= 60	N	% 50+
Onderwijs	15,5	9,5	16,1	20,6	21,2	13,7	3,5	170.745	38,3
Primair Onderwijs	13,3	8,8	18,7	25,3	21,2	10,7	2,0	42.034	33,9
leerkrachten	13,2	8,4	19,0	26,1	21,2	10,4	1,7	37.224	33,2
ondersteunend personeel	14,0	11,6	16,5	19,2	21,0	12,7	5,0	4.810	38,6
Voortgezet Onderwijs	11,9	8,5	14,7	20,7	23,4	17,1	3,7	51.078	44,2
leerkrachten	12,1	8,2	14,6	21,0	23,5	17,2	3,4	43.649	44,1
ondersteunend personeel	10,8	10,2	15,3	19,2	22,9	16,0	5,6	7.429	44,5
Beroepsonderwijs en Volwasseneneduc.	8,7	9,6	19,6	23,5	23,0	12,9	2,6	26.686	38,6
leerkrachten	7,2	9,5	20,5	24,5	23,2	12,7	2,3	20.009	38,3
ondersteunend personeel	13,1	10,2	16,7	20,6	22,5	13,5	3,5	6.677	39,4
Hoger Beroepsonderwijs	9,7	10,1	16,8	20,4	24,1	14,9	4,1	16.575	43,1
leerkrachten	6,0	9,4	16,9	21,4	25,8	16,3	4,2	11.998	46,3
ondersteunend personeel	19,4	12,0	16,5	17,6	19,5	11,1	3,8	4.577	34,5
Wetenschappelijk Onderwijs	30,8	11,2	11,8	12,8	15,5	12,7	5,3	31.890	33,5
wetenschappelijk personeel	36,7	10,8	10,9	11,3	12,8	11,9	5,7	21.341	30,4
ondersteunend personeel	18,7	11,9	13,7	15,9	21,0	14,2	4,5	10.549	39,8
Onderzoekinstellingen	45,4	13,3	10,8	10,7	10,0	7,3	2,5	2.482	19,7
Defensie	44,0	14,4	13,8	12,9	11,9	2,5	0,5	66.091	14,9
Rijk, Politie en Rechterlijke Macht	17,4	17,1	20,5	18,8	16,3	8,2	1,7	110.627	26,2
Provincies, Gemeenten en Waterschappen	15,9	14,1	16,5	19,1	19,7	11,7	3,0	129.014	34,4
Totaal	19,9	13,2	16,9	18,7	18,4	10,4	2,5	486.200	31,3

Bron: BZK (2000)

Bijlage 9.2: Leeftijdverdeling werkzame vrouwen, naar overheidssector en onderwijssoort, in 1999

	<35	35 - 39	40 - 44	45 - 49	50 - 54	55 - 59	>= 60	N	% 50+
Onderwijs	27,7	13,5	18,7	17,2	14,3	7,1	1,4	205.668	22,8
Primair Onderwijs	29,0	13,4	20,4	16,7	12,9	6,2	1,3	113.416	20,4
leerkrachten	29,1	13,1	20,8	16,9	12,9	6,0	1,2	96.723	20,1
ondersteunend personeel	28,6	15,2	17,9	16,0	13,1	7,3	1,9	16.693	22,3
Voortgezet Onderwijs	24,5	12,8	16,8	18,8	16,1	9,3	1,7	34.459	27,1
leerkrachten	27,9	12,9	16,8	18,5	14,4	8,1	1,4	25.598	24,0
ondersteunend personeel	14,9	12,5	16,7	19,8	21,0	12,5	2,7	8.861	36,2
Beroepsonderwijs en Volwasseneneduc.	15,8	13,3	19,3	21,1	19,8	9,1	1,7	24.576	30,6
leerkrachten	12,5	12,9	20,8	22,3	20,3	9,6	1,6	15.751	31,5
ondersteunend personeel	21,7	14,0	16,4	19,0	19,0	8,1	1,7	8.825	28,9
Hoger Beroepsonderwijs	22,4	15,6	18,2	18,7	16,1	7,4	1,5	11.899	25,0
leerkrachten	13,1	14,7	20,5	21,2	19,5	9,3	1,7	6.362	30,4
ondersteunend personeel	33,1	16,8	15,6	15,7	12,3	5,2	1,3	5.537	18,8
Wetenschappelijk Onderwijs	42,1	14,1	13,2	12,1	11,1	5,8	1,6	19.884	18,5
wetenschappelijk personeel	55,0	12,1	10,7	8,8	7,9	4,1	1,3	9.925	13,3
ondersteunend personeel	29,3	16,1	15,6	15,4	14,3	7,4	1,9	9.959	23,6
Onderzoekinstellingen	52,8	13,6	10,4	9,8	8,7	3,4	1,3	1.434	13,5
Defensie	61,5	13,9	10,0	7,4	4,9	1,9	0,4	8.413	7,1
Rijk, Politie en Rechterlijke Macht	42,3	21,5	14,4	10,5	7,5	3,3	0,6	52.895	11,4
Provincies, Gemeenten en Waterschappen	30,8	19,1	17,1	14,7	11,3	5,6	1,4	67.791	18,4
Totaal	31,5	16,0	17,5	15,4	12,3	6,0	1,3	341.833	19,7

Bron: BZK (2000)

Bijlage 10: Leeftijdsverdeling beroepsbevolking en onderwijs, in 1999

	beroepsbevolking	onderwijs
<35	42,4	21,8
35-44	27,8	32,2
45-54	22,8	35,2
55-64	7,1	10,8
Totaal	7.097.000	376.413

Bron: CBS Statline en BZK (2000)

Bijlage 11: Percentage 50+ bij totaal onderwijspersoneel (excl. WO), naar jaar en leeftijd

	50-54	55-60	60+	%50+
1994	12,7	6,2	0,8	19,7
1996	13,8	7,6	1,3	22,7
1998	17,7	9,7	1,9	29,2
2000	18,8	10,7	2,3	31,7

Bron: CASO

Bijlage 12: Percentage directeuren bij het onderwijspersoneel (excl. WO) ouder dan 50 jaar, naar jaar en leeftijd

	50-54	55-60	60+	%50+
1994	20,8	10,7	0,7	32,4
1996	23,3	12,6	1,1	37,2
1998	28,9	15,8	1,6	47,6
2000	30,8	20,3	2,1	54,8

Bron: CASO

Bijlage 13: Leeftijdsverdeling directeuren en totaal onderwijspersoneel (excl WO) naar onderwijssoort in 2000

	<35	35-39	40-44	45-49	50-54	55-59	60-65
PO Directeur	2,3	3,8	14,8	27,9	30,1	18,2	2,9
PO Totaal	27,2	9,4	18,0	19,7	16,4	7,7	1,6
VO Directeur	0,1	0,9	5,9	19,5	34,8	30,5	8,2
VO Totaal	18,6	8,0	14,7	19,8	21,0	14,7	3,3
BVE Directeur		0,9	6,5	26,9	34,3	25,9	5,6
BVE Totaal	13,8	8,8	17,9	22,2	22,6	12,4	2,4
HBO Directeur	2,7	4,1	14,9	13,5	32,4	25,7	6,8
HBO Totaal	18,4	9,9	16,8	19,3	20,5	12,2	2,9

Bron: CASO

Bijlage 14: Mate van arbeidsparticipatie naar leeftijdscategorie voor onderwijs totaal in 2000, naar onderwijssoort in procenten

		actief in onderwijs	actief buiten onderwijs	wachtgeld	invaliditeits- pensioen	fpu of vut	overleden
PO	<35	91,8	7,0	0,7	0,5	0,0	0,0
	35-39	92,3	5,4	0,6	1,7	0,0	0,1
	40-44	93,4	3,5	0,7	2,3	0,0	0,1
	45-49	92,4	2,7	0,9	3,8	0,0	0,2
	50-54	89,1	2,0	1,5	7,2	0,0	0,2
	55-59	76,9	1,2	3,6	15,5	2,3	0,4
	60-65	26,4	0,6	11,0	34,1	27,1	0,8
	Total	85,5	3,6	1,9	6,7	2,2	0,2
VO	<35	89,5	8,6	1,5	0,4	0,0	0,0
	35-39	92,0	4,8	1,6	1,5	0,0	0,0
	40-44	92,7	3,9	1,4	1,9	0,0	0,1
	45-49	92,9	2,4	1,3	3,2	0,0	0,2
	50-54	90,1	1,5	1,8	6,3	0,0	0,2
	55-59	80,0	0,6	4,1	13,0	2,0	0,4
	60-65	28,9	0,4	12,9	33,1	24,0	0,7
	Total	83,5	3,1	3,0	7,5	2,6	0,2
BVE	<35	87,2	10,8	1,3	0,8	0,0	0,0
	35-39	90,6	6,3	1,4	1,6	0,0	0,0
	40-44	92,7	3,8	0,9	2,6	0,0	0,1
	45-49	91,9	2,7	1,3	3,8	0,0	0,2
	50-54	87,8	2,1	2,2	7,7	0,0	0,3
	55-59	69,1	0,7	8,1	17,7	3,9	0,4
	60-65	19,7	0,7	26,4	35,5	17,0	0,7
	Total	79,8	3,3	5,0	9,3	2,3	0,3
HBO	<35	78,7	18,9	1,7	0,7	0,0	0,0
	35-39	87,5	9,6	1,7	1,3	0,0	0,0
	40-44	91,1	6,1	1,4	1,3	0,0	0,0
	45-49	91,8	3,7	1,8	2,6	0,0	0,1
	50-54	88,3	2,6	3,5	5,5	0,0	0,2
	55-59	74,4	0,7	11,2	9,5	3,6	0,6
	60-65	27,5	0,7	32,3	18,7	20,1	0,8
	Total	80,1	5,5	6,4	5,2	2,5	0,2
WO	<35	69,6	25,3	4,8	0,3	0,0	0,0
	35-39	82,7	11,6	4,3	1,4	0,0	0,0
	40-44	87,3	7,5	2,8	2,3	0,0	0,1
	45-49	88,3	5,1	2,4	4,0	0,0	0,1
	50-54	86,6	3,7	3,7	5,8	0,0	0,2
	55-59	79,8	1,7	7,2	8,2	2,6	0,5
	60-65	43,7	1,2	20,8	13,0	20,6	0,6
	Total	76,7	11,7	5,7	3,8	2,0	0,2

Bron: ABP

Bijlage 15: Mobiliteit binnen de arbeidsparticipatie voor onderwijs totaal naar leeftijdscategorie in 2000, in procenten

herkomst	bestemming				fpu of vut	overleden	
	actief in onderwijs	actief buiten onderwijs	wachtgeld	invaliditeits-pensioen			
actief	<35	87,9	10,8	1,1	0,1	0,0	0,0
	35-39	93,5	5,6	0,6	0,2	0,0	0,0
	40-44	95,6	3,7	0,5	0,2	0,0	0,1
	45-49	96,5	2,6	0,4	0,4	0,0	0,2
	50-54	96,7	1,8	0,4	0,7	0,2	0,2
	55-59	93,4	1,0	0,5	1,5	3,2	0,4
	60-64	55,7	1,2	1,2	4,3	37,1	0,5
	Total	92,9	4,6	0,6	0,5	1,2	0,1
ip/wao	<35	2,3	3,3	1,5	92,9	0,0	0,0
	35-39	2,0	2,0	0,5	95,0	0,0	0,5
	40-44	1,2	1,9	0,4	96,4	0,0	0,3
	45-49	0,9	1,1	0,4	97,0	0,0	0,6
	50-54	0,4	0,7	0,7	97,8	0,0	0,4
	55-59	0,1	0,3	0,5	98,3	0,0	0,9
	60-64	0,0	0,2	0,3	98,7	0,0	0,8
	Total	0,4	0,6	0,5	97,9	0,0	0,7
vut/fpu	55-59	0,8	0,0	0,3	0,3	98,5	0,1
	60-64	0,6	0,1	0,1	0,0	98,7	0,6
	Total	0,6	0,1	0,1	0,1	98,6	0,5
wgl	<35	23,2	38,6	36,0	2,1	0,0	0,2
	35-39	21,0	26,3	50,3	2,4	0,0	0,0
	40-44	18,6	20,9	55,9	4,2	0,0	0,4
	45-49	15,8	17,1	62,0	4,6	0,0	0,4
	50-54	8,9	9,2	78,8	3,0	0,0	0,2
	55-59	2,1	2,0	94,5	1,0	0,1	0,3
	60-64	0,3	0,6	97,0	0,4	1,0	0,6
	Total	7,5	9,7	80,3	1,7	0,4	0,4

Bron: ABP

Bijlage 16: Ultimostand personen in WAO, naar onderwijssector en leeftijdscategorie

		1996	1997	1998	1999	2000
PO	<35	2,3	2,4	2,3	2,4	2,5
	35<40	3,9	3,9	3,8	3,6	3,6
	40<45	8,0	8,1	8,0	7,6	7,2
	45<50	13,3	12,8	12,3	12,5	12,8
	50<55	19,4	19,9	19,9	19,9	20,6
	55<60	26,4	26,1	25,4	25,0	24,7
	60<65	26,6	26,9	28,3	29,1	28,7
	Totaal	16.881	17.243	17.232	18.968	19.422
VO	<35	0,6	0,8	0,9	1,0	1,0
	35<40	1,9	1,8	1,9	1,9	2,1
	40<45	5,0	4,8	4,4	4,1	3,8
	45<50	12,0	10,6	10,1	9,5	9,4
	50<55	21,2	21,5	20,7	20,5	20,3
	55<60	32,1	31,5	30,8	30,3	29,9
	60<65	27,2	28,8	31,2	32,6	33,5
	Totaal	9.835	10.203	10.285	10.302	10.552
BVE	<35	0,9	1,0	1,0	1,1	1,1
	35<40	2,5	2,6	2,3	2,1	2,3
	40<45	5,9	6,3	5,9	5,7	5,5
	45<50	11,4	10,8	10,7	10,6	10,5
	50<55	20,3	20,1	20,0	19,6	20,5
	55<60	29,9	28,7	28,4	28,0	27,2
	60<65	29,1	30,5	31,7	32,8	32,8
	Totaal	6.644	6.661	6.579	6.825	6.812
HBO	<35	1,6	1,5	1,2	1,5	1,5
	35<40	2,6	2,9	2,9	3,1	3,3
	40<45	6,2	5,8	5,8	5,8	5,9
	45<50	13,4	12,5	11,7	10,6	10,8
	50<55	21,1	21,5	22,4	22,5	23,6
	55<60	27,1	27,4	27,8	28,3	26,8
	60<65	28,0	28,4	28,2	28,3	28,0
	Totaal	2.400	2.469	2.485	2.554	2.573
WO	<35	5,8	6,0	6,1	6,5	6,0
	35<40	7,5	7,6	7,3	7,2	7,5
	40<45	11,8	11,2	11,5	11,6	11,8
	45<50	17,2	16,4	16,6	16,5	16,4
	50<55	21,2	22,4	22,3	21,7	22,0
	55<60	22,5	22,3	22,6	22,4	22,6
	60<65	25,3	24,6	24,0	24,4	24,0
	Totaal	5.241	5.504	5.658	5.833	6.024

Bijlage 17: : Instroom personen in WAO, naar onderwijssector en leeftijdscategorie

		1997	1998	1999	2000
PO	<35	11,6	9,7	10,8	9,4
	35<40	11,2	10,8	8,3	8,0
	40<45	16,5	17,9	15,8	14,4
	45<50	20,1	18,4	21,8	20,4
	50<55	21,9	23,3	22,5	25,7
	55<60	15,5	16,5	16,8	17,6
	60<65	3,1	3,4	4,0	4,2
	Totaal	2188	1841	2160	2547
VO	<35	5,5	5,2	5,7	4,7
	35<40	6,1	8,1	6,3	5,6
	40<45	11,2	10,1	9,6	10,5
	45<50	18,5	18,8	16,7	18,3
	50<55	29,1	28,7	28,3	27,3
	55<60	24,7	23,7	27,8	26,5
	60<65	4,7	5,5	5,5	7,1
	Totaal	1246	1064	1045	1254
BVE	<35	6,1	3,8	5,5	4,6
	35<40	10,2	8,5	8,4	8,5
	40<45	16,3	15,1	14,3	13,2
	45<50	23,4	22,9	23,4	21,3
	50<55	25,7	29,9	27,8	29,3
	55<60	16,4	16,4	17,5	19,1
	60<65	1,9	3,5	2,9	4,0
	Totaal	688	603	663	781
HBO	<35	7,9	4,5	5,7	6
	35<40	13,7	9,3	10,7	7,1
	40<45	12,5	14,5	13,3	14,8
	45<50	19,0	19,3	21,3	20,5
	50<55	27,1	32,5	29,3	29,0
	55<60	16,9	15,8	15,0	19,7
	60<65	2,9	4,2	4,7	2,5
	Totaal	343	311	300	365
WO	<35	18,9	18,4	20,5	15,9
	35<40	13,4	13,5	14,1	14,2
	40<45	17,1	17,6	16,6	17,2
	45<50	17,1	16,0	17,1	18,5
	50<55	19,3	21,6	18,5	18,1
	55<60	11,8	10,5	10,4	14,2
	60<65	2,4	2,5	2,7	1,8
	Totaal	846	746	809	878

Bijlage 18: Uitstroom personen uit WAO, naar onderwijssector en leeftijdscategorie

		1997	1998	1999	2000
PO	<35	13,9	11,4	11,2	9,0
	35<40	10,5	10,9	8,6	8,5
	40<45	12,2	11,4	9,9	11,6
	45<50	10,3	11,6	10,9	10,2
	50<55	6,0	6,3	6,0	7,4
	55<60	5,0	5,2	4,8	4,1
	60<65	37,0	38,1	43,0	45,2
	Totaal	1809	1831	2134	2301
VO	<35	2,5	2,6	3,2	2,5
	35<40	4,8	5,4	5,1	3,3
	40<45	6,0	5,3	6,3	5,7
	45<50	15,2	11,0	9,2	10,0
	50<55	10,4	13,6	9,2	9,2
	55<60	9,8	9,2	7,8	7,9
	60<65	6,5	6,0	8,7	6,0
	Totaal	902	981	950	1092
BVE	<35	3,1	2,1	2,1	2,3
	35<40	3,6	5,2	4,3	3,9
	40<45	7,7	8,3	7,7	7,3
	45<50	16,2	11,0	10,5	10,8
	50<55	8,5	11,9	12,3	9,8
	55<60	7,6	5,5	6,0	8,5
	60<65	4,9	5,5	4,8	4,8
	Totaal	672	673	714	796
HBO	<35	6,3	3,9	1,3	3,3
	35<40	9,9	6,3	7,2	4,1
	40<45	11,7	8,4	7,9	6,8
	45<50	12,1	9,5	13,8	8,2
	50<55	11,7	14,4	13,2	12,6
	55<60	7,3	7,4	6,6	10,3
	60<65	3,7	7,4	3,6	2,4
	Totaal	273	285	304	340
WO	<35	11,4	11,2	11,5	12,0
	35<40	10,2	10,5	10,1	9,9
	40<45	12,5	9,0	10,1	10,4
	45<50	12,9	9,0	10,1	12,6
	50<55	10,6	12,2	10,3	10,5
	55<60	5,6	5,3	7,3	6,1
	60<65	5,0	6,1	4,8	3,6
	Totaal	606	589	641	674

Bijlage 19: Ultimostand personen in wao, naar overheidssector en leeftijd

		1996	1997	1998	1999	2000
Onderwijs en Wetenschappen	<35	2,0	2,3	2,2	2,4	2,3
	35<40	3,6	3,6	3,5	3,5	3,6
	40<45	7,2	7,2	7,2	6,9	6,7
	45<50	13,2	12,3	12,0	11,8	11,9
	50<55	20,2	20,7	20,6	20,5	20,9
	55<60	27,5	27,0	26,6	26,2	25,9
	60<65	26,2	26,8	27,9	28,7	28,6
	Totalen	42072	43254	43617	46029	47193
Rijk, Politie en Rechterlijke macht	<35	3,9	4,4	4,4	4,4	4,5
	35<40	6,7	6,7	7,1	7,3	7,4
	40<45	9,6	10,4	10,5	11,0	11,0
	45<50	15,2	14,2	14,4	14,5	14,6
	50<55	17,7	19,1	19,9	20,3	21,2
	55<60	21,1	20,8	20,5	20,4	20,0
	60<65	25,8	24,3	23,3	22,2	21,1
	Totalen	13095	13087	13063	13236	13520
Defensie	<35	4,3	4,6	12,6	13,1	12,2
	35<40	5,3	5,6	8,5	9,5	9,3
	40<45	8,1	9,4	10,1	9,6	10,1
	45<50	14,3	12,6	13,6	13,6	14,3
	50<55	17,3	19,2	19,2	19,8	19,7
	55<60	24,7	22,7	17,5	16,4	16,8
	60<65	26,0	25,9	18,5	17,9	17,6
	Totalen	1926	1941	3111	3227	3241
Provincies, Gemeenten en Waterschappen	<35	3,0	3,2	3,3	3,0	3,1
	35<40	4,8	5,2	5,0	5,1	5,2
	40<45	8,5	8,5	8,4	8,5	8,5
	45<50	14,1	13,3	13,0	13,4	13,1
	50<55	18,3	19,3	19,8	20,3	21,3
	55<60	24,1	23,5	23,4	23,3	22,8
	60<65	27,3	27,0	27,1	26,3	25,9
	Totalen	30052	29707	28901	26955	26375